

# GÉNÉRATEURS MOBILES FIOUL À CHEMINÉE

**GF 24.1 AC - GF 35.1 AC - GF 60.1 AC  
GF 90.1 AC**



*GF 90.1 AC*

## **Manuel d'utilisation et d'entretien**

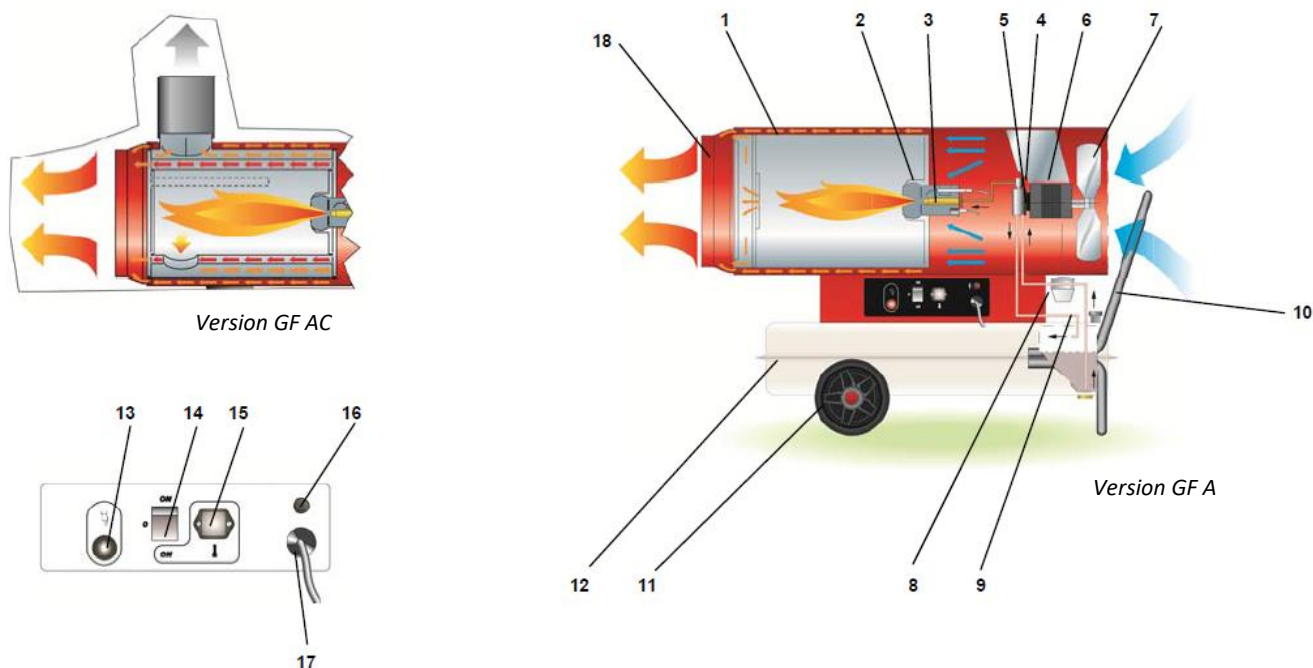
### **IMPORTANT :**

Pour votre sécurité, lisez attentivement ce manuel avant d'utiliser votre appareil.

Conservez le soigneusement et consultez le chaque fois que nécessaire.

La responsabilité de la Société S.PLUS ne saurait être engagée en cas de non respect des règles et consignes indiquées ci-après ou en cas d'utilisation incorrecte.

**SCHÉMA DE FONCTIONNEMENT**



**Fig.1**

- 1 – Chambre de combustion
- 2 – Brûleur
- 3 – Gicleur
- 4 – Electrovanne
- 5 – Pompe fioul
- 6 – Moteur
- 7 – Ventilateur
- 8 – Filtre combustible
- 9 – Circuit combustible

- 10 – Support / Poignée
- 11 – Roue
- 12 – Réservoir combustible
- 13 – Bouton de réarmement
- 14 – Interrupteur Marche / Arrêt
- 15 – Prise thermostat d’ambiance
- 16 – Lampe témoin d’alimentation
- 17 – Câble électrique
- 18 – Embout conique

## **IMPORTANT**

**Avant toute utilisation du générateur, nous vous prions de lire attentivement toutes les instructions pour l'emploi mentionnées ci-après et d'en suivre scrupuleusement les indications.**

**Le constructeur n'est pas responsable pour les dommages aux personnes et/ou aux biens dus à une utilisation impropre de l'appareil.**

**Ce livret d'utilisation et d'entretien est partie intégrante de l'appareil. Il doit donc être conservé soigneusement et accompagner l'appareil en cas de revente.**

## **CONSEILS D'ORDRE GÉNÉRAL**

Les générateurs d'air chaud fonctionnent au fuel. Les générateurs à combustion directe répandent dans l'air ambiant, de l'air chaud et les produits de combustion, alors que les générateurs à combustion indirecte sont dotés d'un raccord permettant d'éliminer les produits de combustion à travers un conduit de cheminée.

Les conditions d'installation et d'utilisation doivent respecter les normes et les lois en vigueur relatives à l'utilisation de l'appareil.

Il convient de s'assurer que :

- les instructions contenues dans ce livret soient suivies scrupuleusement ;
- le générateur ne soit pas installé dans des locaux où il y aurait des risques d'explosion ou d'incendie ;
- des matériaux inflammables ne soient pas déposés à côté de l'appareil (la distance minimum doit être de 3 mètres) ;
- de mesures suffisantes de prévention anti-incendie aient été prévues ;
- le sol destiné à recevoir la machine ne soit pas en matériau inflammable ;
- l'aération du local dans lequel se trouve le générateur soit garantie et suffisante pour les nécessités du générateur, et en particulier, pour le générateurs à combustion directe le renouvellement d'air doit être évalué en considérant que ce générateur envoie dans la pièce aussi bien de l'air chaud que les produits de combustion ;
- le générateur à combustion indirecte soit installé près d'une cheminée pour l'évacuation des fumées (voir paragraphe "**PLAN DE MONTAGE DE LA CHEMINÉE**") et relié à un coffret électrique.
- il n'y ait pas d'obstacles ou d'obstructions à l'aspiration et à la sortie de l'air, tels que des toiles ou des couvertures étendues sur l'appareil ou sur les parois, ou des objets encombrants à côté du générateur ;
- du kérosène soit rajouté dans le réservoir si la température de la pièce est très basse ;
- le générateur soit contrôlé avant sa mise en marche et régulièrement surveillé durant son utilisation; il faut éviter que des enfants ou des animaux non surveillés s'en approchent ;

- au début de chaque période d'utilisation, avant de brancher la fiche dans la prise électrique, contrôler que le ventilateur tourne librement ;  
A la fin de chaque période d'utilisation enlever la fiche de la prise de courant.

## **DISPOSITIFS DE SÉCURITÉ**

Le générateur est doté d'une cellule photoélectrique de contrôle de la flamme et d'un thermostat de surchauffe pour le contrôle de la température maximale.

Le boîtier électronique gère les temps de mise en marche, d'extinction et d'intervention des sécurités en cas de dysfonctionnement ; il est en outre doté d'un bouton de réarmement (13).



**ATTENTION**



**Après un blocage de sécurité, il est nécessaire d'enfoncer le bouton de réarmement (13) pendant 3 secondes pour relancer le fonctionnement (LUMIÈRE AUTODIAGNOSTIC).**

**Ne jamais effectuer plus de deux redémarrages consécutifs: le fuel imbrûlé peut s'accumuler dans la chambre de combustion et s'enflammer soudainement lors de la deuxième mise en marche.**

Si le défaut persiste, avant de redémarrer le générateur il est nécessaire d'identifier et de supprimer la cause à l'origine de l'interruption.

**Consulter "ANOMALIES DE FONCTIONNEMENT, CAUSES ET SOLUTIONS" pour identifier la cause du dysfonctionnement.**

## **MISE EN MARCHÉ**

Avant de mettre en marche le générateur et donc, avant de le brancher au réseau électrique d'alimentation, contrôler que les caractéristiques du réseau électrique correspondent à celles indiquées sur la plaquette de fabrication.



**La ligne électrique d'alimentation du générateur doit être pourvue d'une mise à la terre et d'un disjoncteur magnéto-thermique avec un différentiel.**

**La fiche électrique du générateur doit être reliée à une prise munie d'un interrupteur de sectionnement.**

Le générateur doit être placé sur une surface plane, stable et nivelée, de façon à éviter qu'il se renverse ou que du fuel puisse sortir par le bouchon de remplissage du réservoir.

Le générateur peut fonctionner en mode automatique uniquement lorsqu'un dispositif de contrôle est connecté (par ex. un thermostat ou une horloge). La connexion au générateur doit être faite en retirant le couvercle de la prise (15) et en branchant la fiche du thermostat.

Pour faire démarrer le générateur il faut:

- s'il y a un dispositif de contrôle, il est nécessaire de le régler de façon à permettre son fonctionnement (par ex. le thermostat doit être réglé sur la température maximale);
- mettre l'interrupteur (3) sur la position avec le symbole : le ventilateur démarre et après quelques secondes la combustion commence.

A la première mise en service ou après la vidange totale du circuit du fuel, le flux du fuel au gicleur peut être insuffisant et causer l'intervention du coffret de contrôle de la flamme; le générateur s'arrête alors. Dans ce cas pousser le bouton de réarmement (13) et faire redémarrer l'appareil. Au cas où la machine ne fonctionnerait pas, les premières opérations à faire sont les suivantes :

1. Contrôler que le réservoir contient encore du fuel ;
2. Pousser le bouton de réarmement (13) ;
3. Si après ces opérations le générateur ne fonctionne pas, consulter le § "ANOMALIES DE FONCTIONNEMENT, CAUSES ET SOLUTIONS" et découvrir la cause qui empêche le fonctionnement.



**Ne jamais arrêter la machine en retirant la prise de courant : cette manœuvre risque de provoquer une surchauffe.**

## **ARRÊT**

Pour arrêter le fonctionnement du générateur mettre l'interrupteur (14) sur la position "0" ou agir sur le dispositif de contrôle, (par ex., en réglant le thermostat sur une température plus basse). La flamme s'éteint et le ventilateur continue à fonctionner jusqu'au refroidissement complet de la chambre de combustion.

## **TRANSPORT et DÉPLACEMENT**



**Avant de déplacer l'appareil il faut :**

- Arrêter le générateur en suivant les indications du paragraphe "ARRÊT" ;
- Débrancher l'alimentation électrique en enlevant la fiche de la prise de courant ;
- Attendre que le générateur soit froid.

Avant de soulever ou de déplacer le générateur s'assurer que le bouchon du réservoir soit bien fixé.

**En cours de déplacement et de transport du fuel peut s'échapper : en effet, le bouchon de remplissage du réservoir n'est pas étanche afin de permettre l'introduction d'air dans le réservoir et l'aspiration du fuel pendant le fonctionnement de la machine.**

## **ENTRETIEN**

Pour que l'appareil fonctionne régulièrement, il est nécessaire de nettoyer périodiquement la chambre de combustion, le brûleur et le ventilateur.



**ATTENTION**

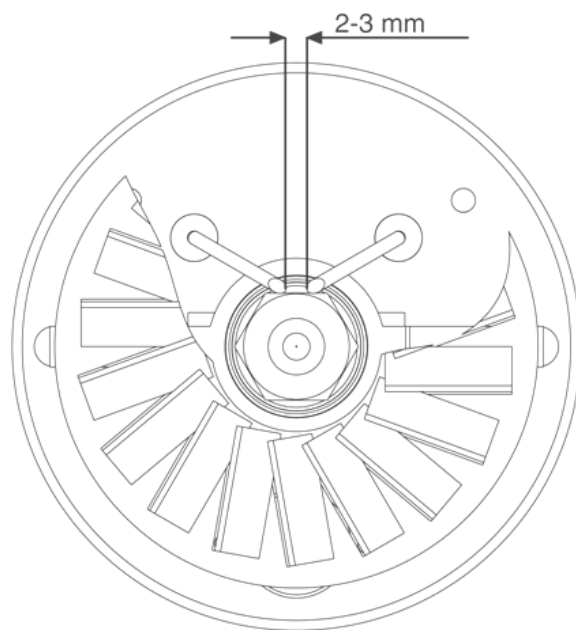


Avant de déplacer l'appareil il faut :

- Arrêter le générateur en suivant les indications du paragraphe "ARRÊT" ;
- Débrancher l'alimentation électrique en enlevant la fiche de la prise de courant;
- Attendre que le générateur soit froid.

Toutes les 50 heures de fonctionnement il est nécessaire de:

- Démonter la cartouche du filtre, l'extraire et la nettoyer avec du fuel propre ;
- Démonter le capot supérieur et nettoyer la partie interne ainsi les pales du ventilateur;
- Contrôler l'état des câbles et des connexions haute tension sur les électrodes ;
- Démonter le brûleur et en nettoyer les différentes parties, nettoyer les électrodes et régler leur distance en respectant les valeurs indiquées dans le schéma "RÉGLAGE DES ÉLECTRODES".



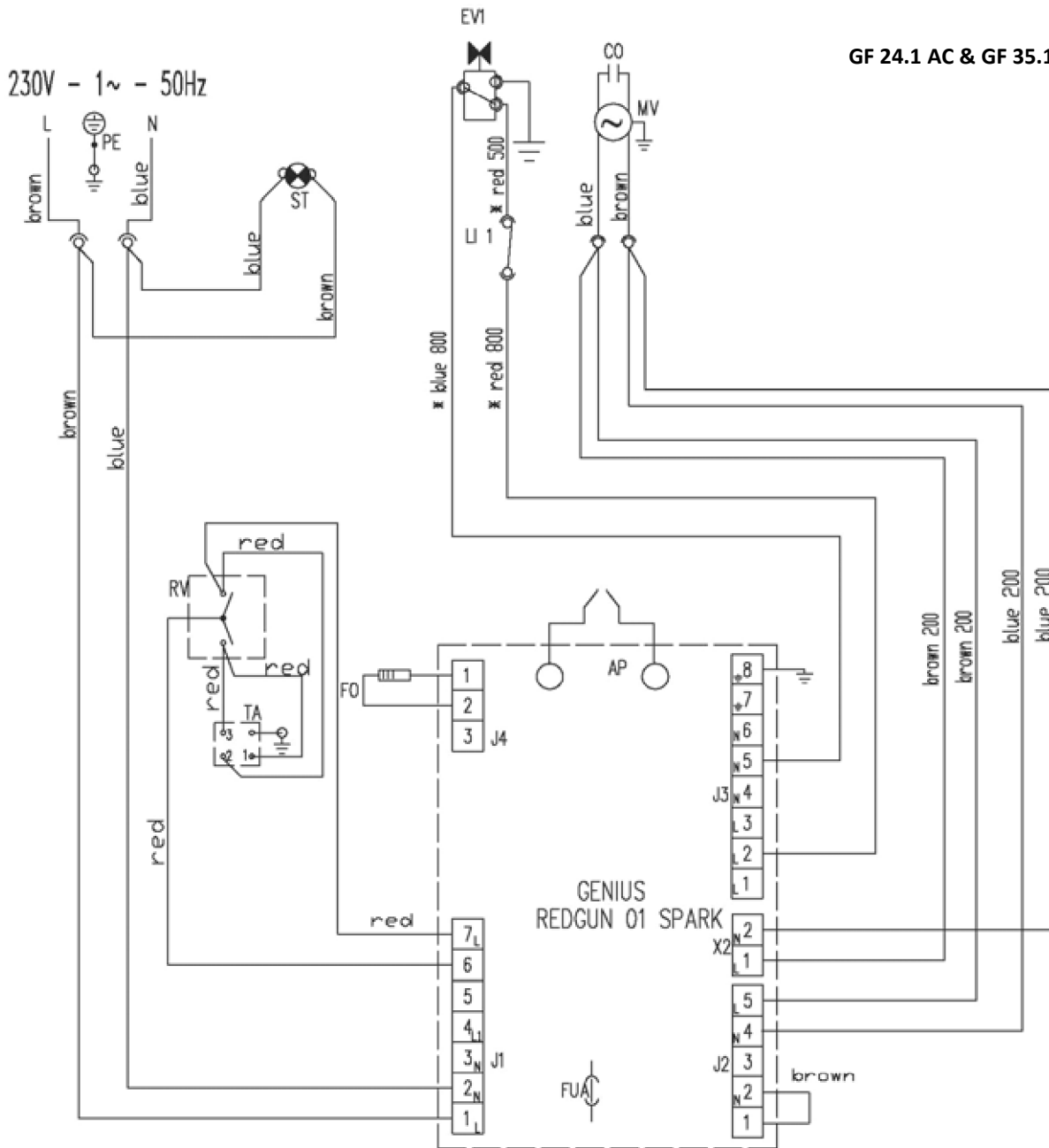
## ANOMALIES DE FONCTIONNEMENT, CAUSES ET SOLUTIONS

| ANOMALIE DE FONCTIONNEMENT  | POUSSOIR DE RÉARMEMENT (13)  |  | CAUSE   | SOLUTION   |  |
|---|--|--|---|--|--|
| • Le ventilateur ne démarre pas et la flamme ne s'allume pas                          | LUMIÈRE FONCTIONNEMENT   | • Éteint   | • Mauvais réglage d'un éventuel dispositif de contrôle  | • Vérifier que le réglage du dispositif de contrôle soit correct (par ex. la température choisie sur le thermostat doit être supérieure à la température du local) |  |
| • Le ventilateur ne démarre pas ou s'arrête pendant le démarrage ou le fonctionnement |  |  | • Orange clignotante  | • Dispositif de contrôle défectueux  | • Remplacer le dispositif de contrôle  |
|   |  | • Le courant électrique n'arrive pas                   |   | • Vérifier les caractéristiques de l'installation électrique   |  |
|   |  | • La tension est inférieure à 175V                     |   | • Vérifier le fonctionnement et la position de l'interrupteur  |  |
|   |  | • La tension est supérieure à 265V                     |   | • Vérifier l'efficacité du fusible   |  |
| • Le ventilateur s'arrête pendant la mise en marche ou le fonctionnement              |  | • Rouge fixe   | • Orange clignotante  | • Présence de flamme avant l'allumage du transformateur  | • Contrôler la tension d'alimentation Le générateur redémarre automatiquement lorsque la tension atteint 190 V     |
|   |  |  |   | • Cellule photoélectrique défectueuse  | • Remplacer la cellule photoélectrique   |
|   |  |  | • Rouge clignotante ou rouge/verte clignotante  | • Bobinage du moteur en court-circuit ou interrompu  | • Contrôler la tension d'alimentation Le générateur redémarre automatiquement lorsque la tension redescend à 250 V |
|   |  |  |   | • Roulements du moteur bloqués   | • Nettoyer et supprimer tout résidu de fuel dans la chambre de combustion  |
|   |  |  |   | • Condensateur du moteur brûlé   | • Remplacer le condensateur  |
|   |  |  |   | • L'allumage ne fonctionne pas   | • Vérifier les branchements des câbles d'allumage aux électrodes et au transformateur                              |
|   |  |  |   |  | • Vérifier la position des électrodes et leur distance selon le schéma "REGLAGE DES ELECTRODES"                    |
|   |  |  |   | • Le coffret de contrôle de la flamme défectueux   | • Vérifier que les électrodes soient propres   |
|   | • La cellule photo ne fonctionne pas   |  |   | • Remplacer le transformateur d'allumage   |  |
|   | • Le fuel n'arrive pas au brûleur ou arrive en quantité insuffisante   |  |   | • Remplacer le coffret   |  |
| • Nettoyer la cellule photo ou la remplacer   |  |  |   |  |  |
| • L'électrovanne ne fonctionne pas  | • Contrôler l'efficacité du raccord moto-pompe   |  |   |  |  |
|   | • Contrôler qu'il n'y ait pas d'infiltrations d'air dans le circuit du fuel en vérifiant l'étanchéité des tuyaux et des joints du filtre |  |   |  |  |
| • Orange fixe   | • Erreur interne du boîtier électronique   | • Nettoyer ou s'il le faut changer le gicleur          |   |  |  |
|   |  | • Contrôler le branchement électrique                  |   |  |  |
| • Le ventilateur démarre et la flamme s'allume mais produit de la fumée               | • Verte fixe   | -  | • Contrôler le thermostat LI  |  |  |
|   |  |  | • Nettoyer et éventuellement remplacer l'électrovanne   |  |  |
|   |  |  | • Procéder à une RAZ du boîtier électronique et à au moins deux allumages ; si l'inconvénient persiste, remplacer le boîtier électronique |  |  |
|   |  |  | • Enlever tous les obstacles ou obstructions à l'aspiration ou à la sortie de l'air   |  |  |
|   |  |  | • Vérifier la position du volet de réglage de l'air   |  |  |
|   |  |  | • Nettoyer le disque du brûleur   |  |  |
|   |  |  | • L'air de combustion est insuffisant   |  |  |
| • L'air de combustion est excessif  |  |  |   |  |  |
| -   | • Le fuel utilisé est sale ou contient de l'eau  | • Vidanger et remplacer par du fuel propre             |   |  |  |
|   |  | • Nettoyer le filtre du fuel                           |   |  |  |
|   |  | • Vérifier l'étanchéité des tuyaux et du filtre à fuel |   |  |  |
|   |  | • Vérifier la valeur de la pression de la pompe        |   |  |  |
| -   | • Quantité insuffisante de fuel au brûleur   | • Nettoyer et remplacer le gicleur                     |   |  |  |
|   |  | • Vérifier la valeur de la pression de la pompe        |   |  |  |
| -   | • Quantité excessive de fuel au brûleur  | • Remplacer le gicleur                                 |   |  |  |
|   |  | • Remplacer le corps de l'électrovanne                 |   |  |  |
| • Le générateur ne s'arrête pas   | • Verte fixe   | -  | • L'électrovanne ne ferme pas   | • Remplacer le corps de l'électrovanne   |  |

*Si ces contrôles et ces solutions ne sont pas la cause du mauvais fonctionnement du générateur, veuillez nous contacter.*

**SCHÉMA ÉLECTRIQUE**

GF 24.1 AC & GF 35.1 AC

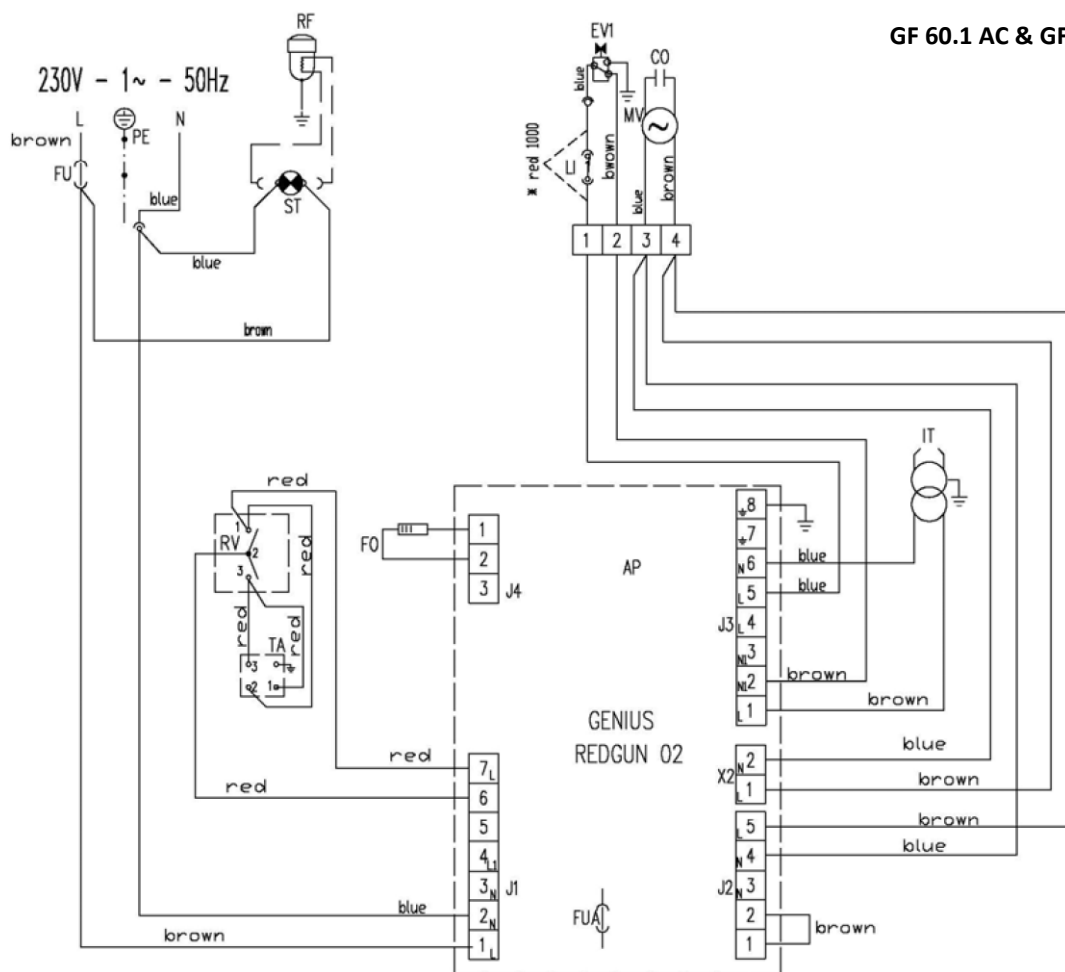


**AP** COFFRET DE SECURITE  
**TA** PRISE THERMOSTAT D'AMBIANCE  
**ST** TEMOIN D'ALIMENTATION  
**L1** THERMOSTAT DE SURCHAUFFE  
**EV1** ELECTROVANNE  
**FO** PHOTORESISTANCE  
**CO** CONDENSATEUR

**MV** MOTEUR DU VENTILATEUR  
**FUA** FUSIBLE  
**RV** COMMUTATEUR  
**TD** TRANSFORMATEUR  
**FU** FUSIBLE 6,3 A

**SCHÉMA ÉLECTRIQUE**

GF 60.1 AC & GF 90.1 AC

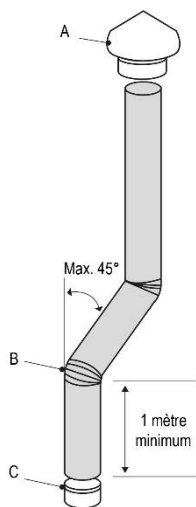


**AP** COFFRET DE SECURITE  
**TA** PRISE THERMOSTAT D'AMBIANCE  
**ST** TEMON D'ALIMENTATION  
**LI1** THERMOSTAT DE SURCHAUFFE  
**EV1** ELECTROVANNE  
**FO** PHOTORESISTANCE  
**CO** CONDENSATEUR

**MV** MOTEUR DU VENTILATEUR  
**FUA** FUSIBLE  
**RV** COMMUTATEUR  
**RF** FILTRE FIOUL



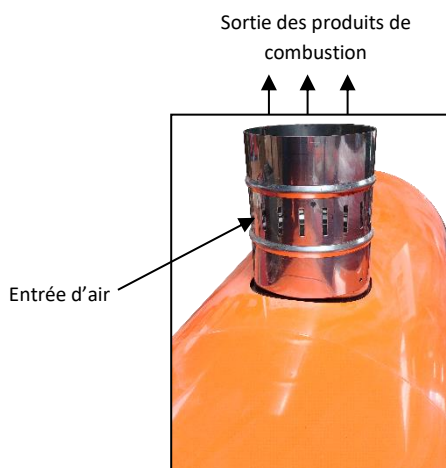
**PLAN DE MONTAGE DE CHEMINEE**



A : chapeau pare-pluie  
 B : tuyau cheminée  
 C : sortie des produits de combustion

Le tuyau de cheminée (B) doit être dirigé vers le haut. Ne le positionnez jamais horizontalement. Installez un tuyau de cheminée d'un mètre minimum, puis, si nécessaire mettre un coude à 45° maximum. Placez le chapeau pare-pluie (A) à l'extrémité du tuyau. Ne jamais réduire un tuyau de cheminée, limiter au maximum les longueurs de la cheminée (risque de mauvais fonctionnement et d'encrassement de l'échangeur).

Pour une bonne évacuation des produits de combustion, le tuyau de cheminée ne doit pas couvrir la partie perforée. Respectez les diamètres de cheminée. Si nécessaire, utilisez une réduction.



**NE PAS COUVRIR  
 L'ENTREE D'AIR**

**UTILISEZ UNE  
 REDUCTION 150/153**



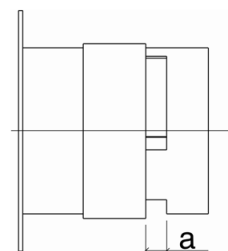
**Sur GF 35.1 / 60.1 / 90.1 AC**

La sortie des produits de combustion correspond à des tuyaux inox de  $\varnothing 150$  mm.

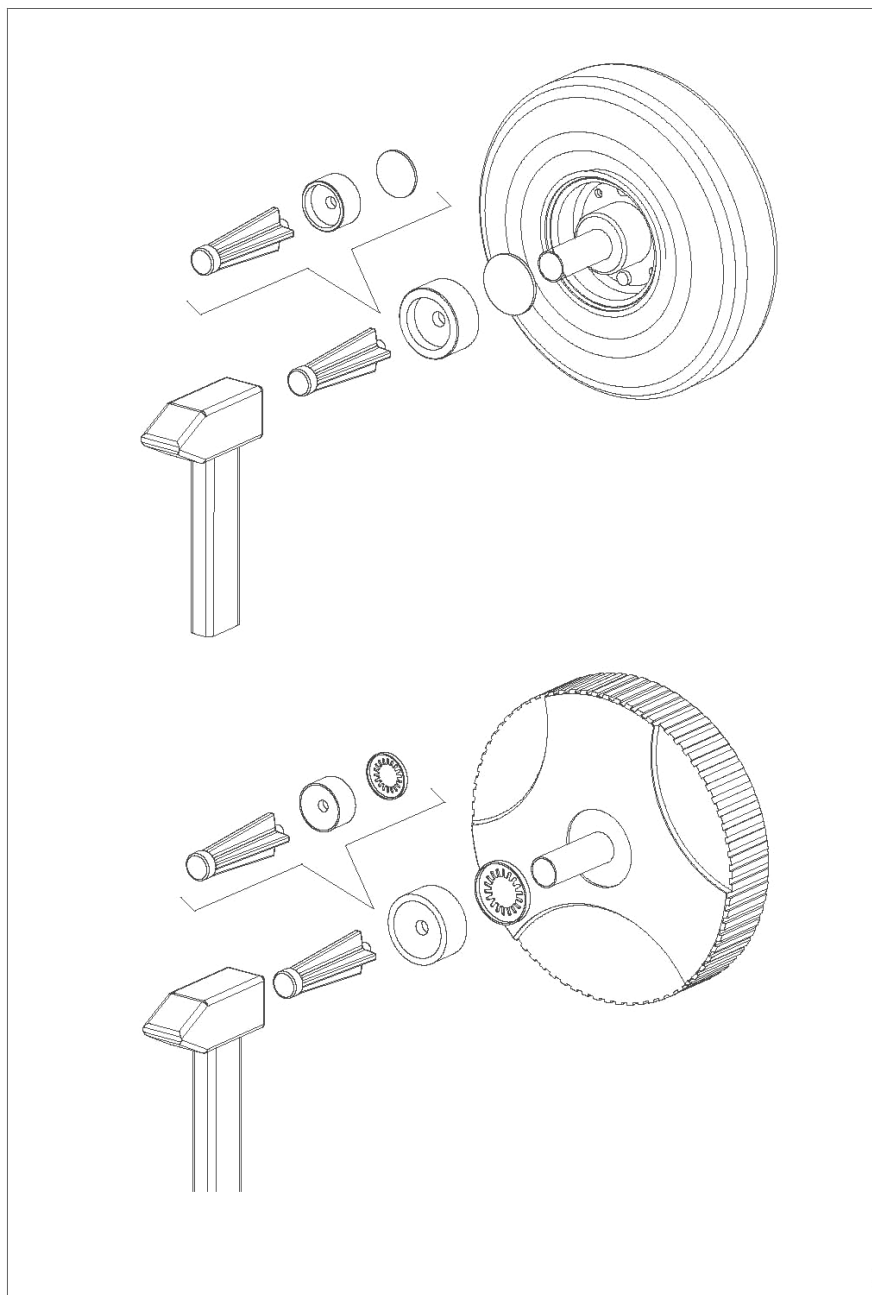
Pour utiliser des tuyaux polyfeu  $\varnothing 153$  mm, intercalez une réduction 150/153 sur la sortie des produits de combustion.

## CARACTÉRISTIQUES TECHNIQUES

| CARACTÉRISTIQUES TECHNIQUES      |           | GF 24.1 AC          | GF 35.1 AC       | GF 60.1 AC       | GF 90.1 AC       |                   |
|----------------------------------|-----------|---------------------|------------------|------------------|------------------|-------------------|
| Puissance thermique max          | Hi        | [kW]                | 22,0             | 32,0             | 55,0             | 85,0              |
|                                  |           | [kcal/h]            | 18,866           | 27,534           | 47,318           | 73,12             |
|                                  | Hs        | [kW]                | 23,4             | 34,1             | 58,6             | 90,6              |
|                                  |           | [BTU/h]             | 80,032           | 116,803          | 200,728          | 310,177           |
| Débit d'air                      |           | [m <sup>3</sup> /h] | 550              | 1150             | 2500             | 4300              |
| Consommation                     |           | [kg/h]              | 1,85             | 2,70             | 4,64             | 7,17              |
| Alimentation électrique          | Phase     |                     | 1                |                  |                  |                   |
|                                  | Tension   | [V]                 | 230              |                  |                  |                   |
|                                  | Fréquence | [Hz]                | 50               |                  |                  |                   |
| Puissance électrique             |           | [W]                 | 300              | 370              | 850              | 1140              |
| Gicleur                          |           | [USgal/h]           | 0,40-80° S       | 0,55-80° W       | 1,10-80° W       | 1,50-80° W        |
| Pression pompe                   |           | [bar]               | 13,50            | 13,50            | 12               | 12                |
| Capacité du réservoir            |           | [l]                 | 42               | 42               | 65               | 105               |
| Niveau sonore à 1 m              |           | [dBA]               | 69               | 72               | 72               | 75                |
| Dimensions (L x P x H)           |           | [mm]                | 1075 x 440 x 615 | 1215 x 440 x 670 | 1435 x 555 x 940 | 1740 x 690 x 1025 |
| Diamètre sortie cheminée         |           | [mm]                | 120              | 150              | 150              | 150               |
| Poids net                        |           | [kg]                | 40               | 48               | 81               | 110               |
| Réglage du volet d'air comburant |           | [mm]                | a=7              | a=4              | a=6              | a=10              |



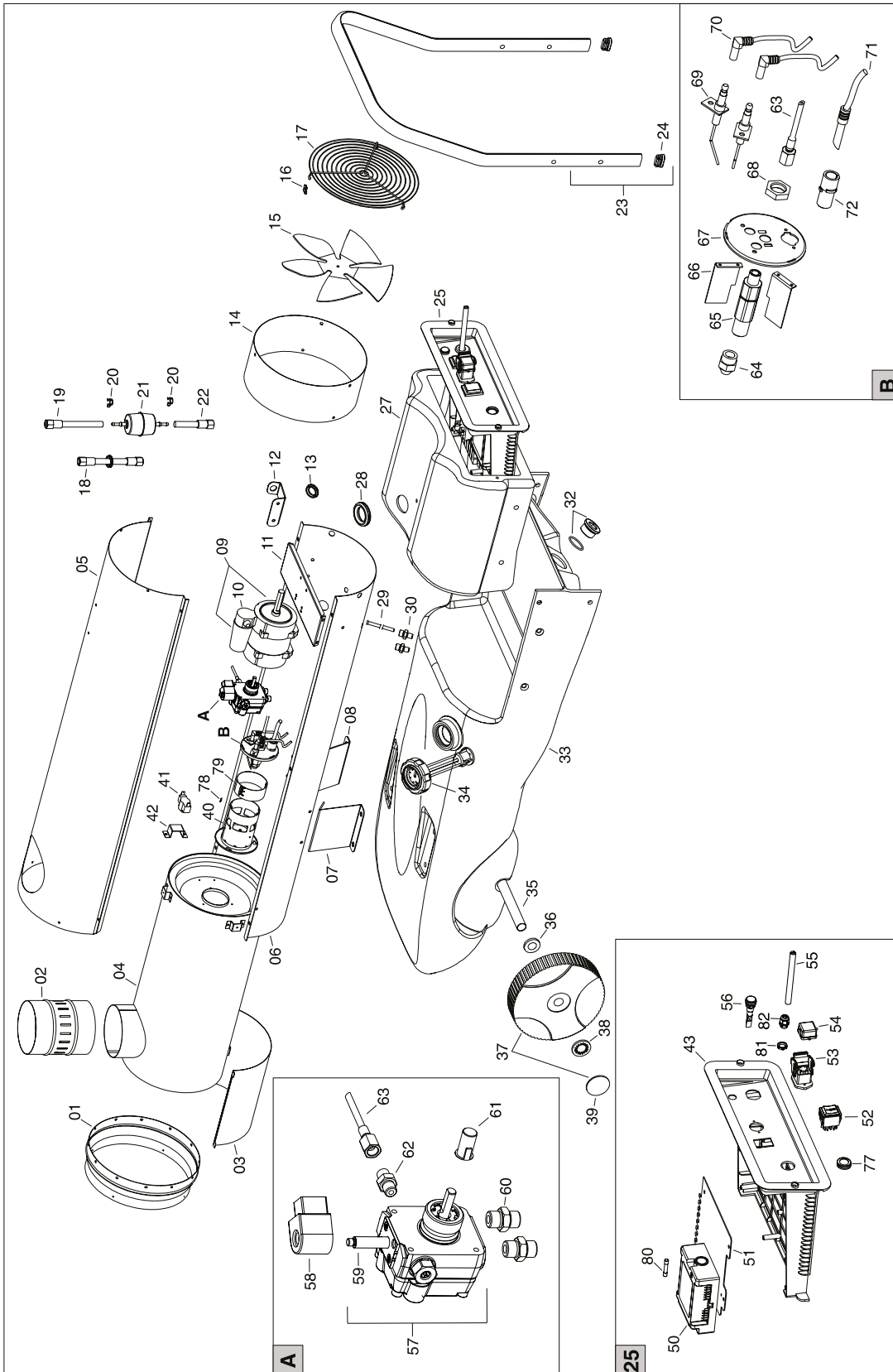
## **MONTAGE DES ROUES**



Compte tenu des améliorations et des perfectionnements effectués sur nos appareils, nous nous réservons le droit de modifier, sans préavis, leurs caractéristiques.  
Seule la notice technique accompagnant le matériel est valable.

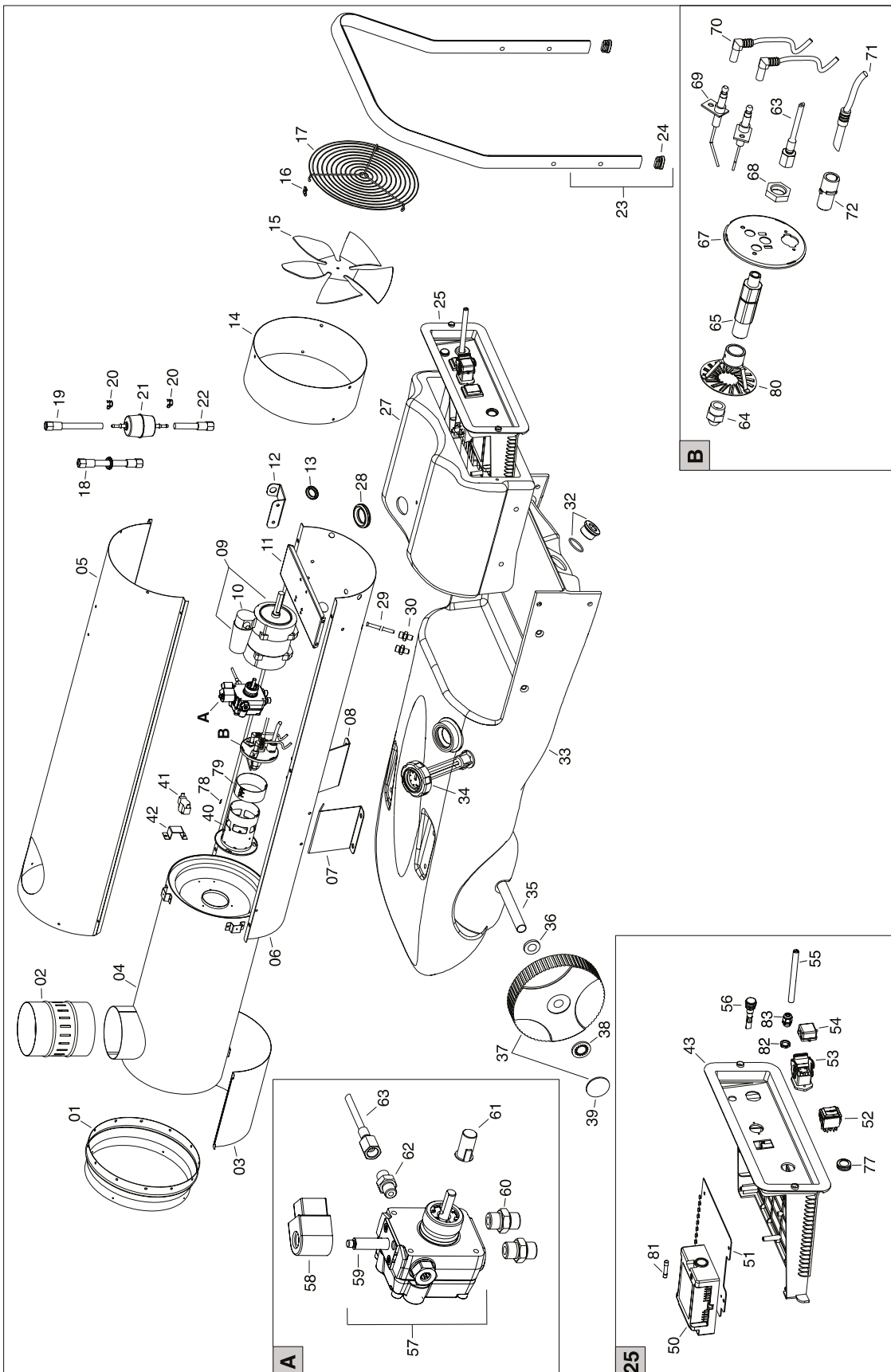
**VUES ECLATÉES**

GF 24.1 AC (à partir de série n°20621001)



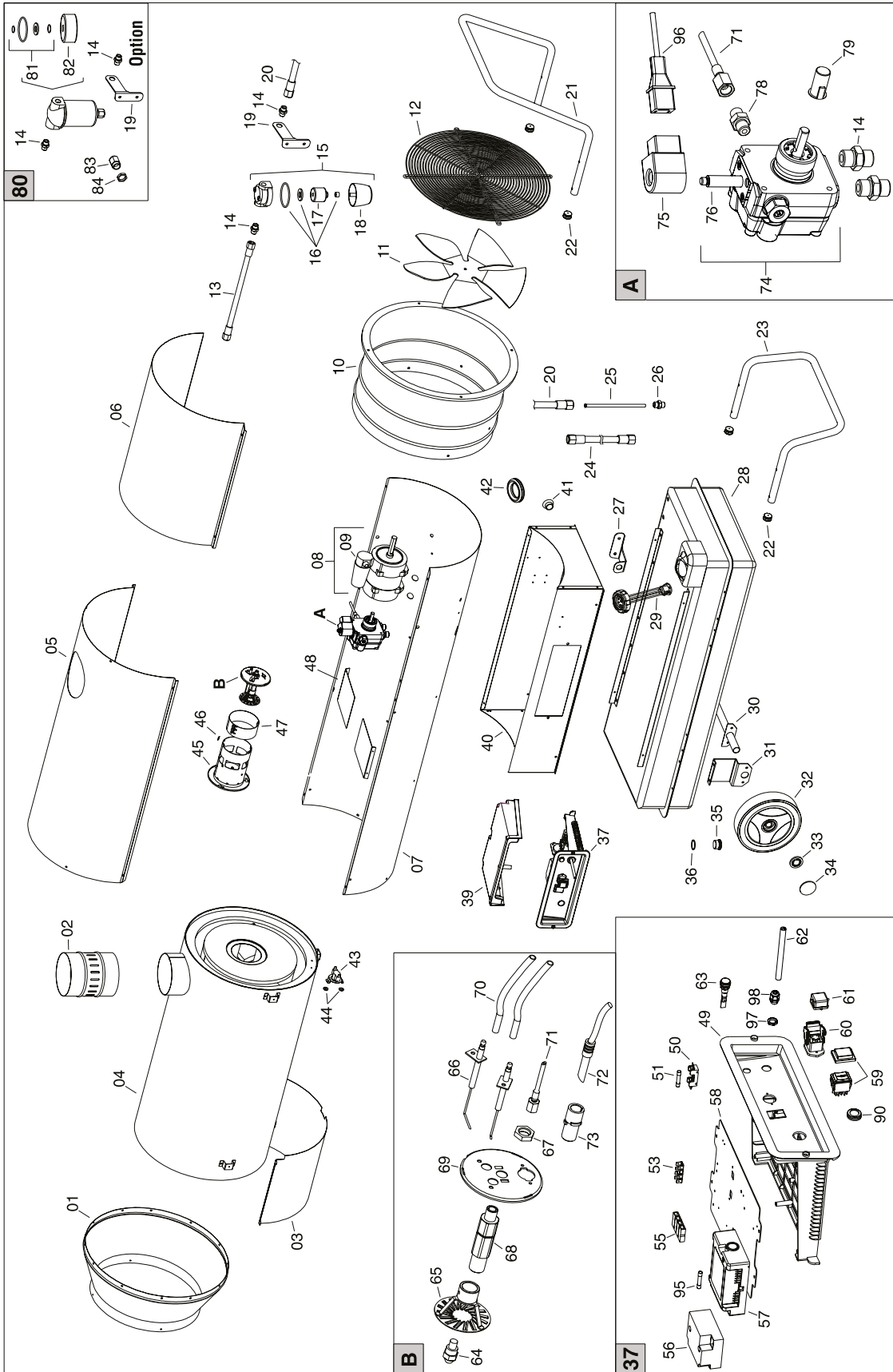
| POS | DESCRIPTION                   | CODE      |    |                              |           |
|-----|-------------------------------|-----------|----|------------------------------|-----------|
| 01  | Embout conique                |           | 51 | Plaque support               |           |
| 02  | Raccord cheminée              |           | 52 | Interrupteur                 |           |
| 03  | Panneau d'isolation           |           | 53 | Fiche thermostat             | 223 59 17 |
| 04  | Chambre de combustion         |           | 54 | Couvercle prise thermostat   |           |
| 05  | Carrosserie sup.              |           | 55 | Câble d'alimentation         |           |
| 06  | Carrosserie Inf.              |           | 56 | Voyant                       | 227 70 76 |
| 07  | Étrier support carrosserie    |           | 57 | Pompe fuel                   | 227 35 50 |
| 08  | Étrier support carrosserie    |           | 58 | Bobine E.V.                  | 227 36 40 |
| 09  | Moteur                        | 227 72 03 | 59 | Corps électrovalve           |           |
| 10  | Condensateur                  | 223 58 98 | 60 | Raccord fer                  | 227 71 73 |
| 11  | Étrier support moteur         | 227 72 16 | 61 | Accouplement moteur-pompe    | 227 71 55 |
| 12  | Crochet câble d'alimentation  |           | 62 | Raccord fer                  | 227 71 74 |
| 13  | Protection câble              |           | 63 | Microtube                    | 227 71 78 |
| 14  | Air collecteur                |           | 64 | Gicleur                      | 227 72 64 |
| 15  | Ventilateur                   | 227 72 46 | 65 | Support gicleur              | 227 71 94 |
| 16  | Plaquette serrage             |           | 66 | Défecteur d'air              |           |
| 17  | Grille aspiration             | 227 72 42 | 67 | Bride brûleur                | 227 71 89 |
| 18  | Flexible fuel                 |           | 68 | Contre-écrou laiton          | 227 71 77 |
| 19  | Flexible fuel                 | 227 71 95 | 69 | Électrode allumage           | 227 71 86 |
| 20  | Collier                       | 227 71 54 | 70 | Conn. câble                  | 227 72 68 |
| 21  | Filtre                        | 227 71 75 | 71 | Cellule photoélectrique      | 227 72 62 |
| 22  | Flexible fuel                 | 227 71 79 | 72 | Support photorésistance      | 227 71 66 |
| 23  | Poignée                       |           | 77 | Protection bouton réarmement | 223 59 18 |
| 24  | Bouchon tuyau                 |           | 78 | Barrette de connexion        | 227 71 58 |
| 25  | Coffret électrique            |           | 79 | Bague réglage air            | 227 71 88 |
| 27  | Couverture coffret électrique |           | 80 | Fusible                      |           |
| 28  | Protection cable              |           | 81 | Ecrou pour presse étoupe     |           |
| 29  | Tuyau d'aspiration            | 227 71 93 | 82 | Presse étoupe                |           |
| 30  | Raccord laiton                | 227 71 76 |    |                              |           |
| 32  | Bouchon de vidange réservoir  |           |    |                              |           |
| 33  | Réservoir fuel                | 227 72 67 |    |                              |           |
| 34  | Bouchon avec jauge            |           |    |                              |           |
| 35  | Essieu                        |           |    |                              |           |
| 36  | Rondelle                      |           |    |                              |           |
| 37  | Roue                          | 223 59 06 |    |                              |           |
| 38  | Clips de fixation             | 223 59 05 |    |                              |           |
| 39  | Couvre roue                   | 223 59 04 |    |                              |           |
| 40  | Gueulard                      |           |    |                              |           |
| 41  | Thermostat de sécurité        | 227 71 65 |    |                              |           |
| 42  | Bride de fixation thermostat  | 227 71 99 |    |                              |           |
| 43  | Panneau du coffret électrique | 223 35 42 |    |                              |           |
| 50  | Boîte de contrôle REDGUN      | 223 34 46 |    |                              |           |

GF 35.1 AC (à partir de série n°20721001)



| POS | DESCRIPTION                   | CODE      |    |                            |           |
|-----|-------------------------------|-----------|----|----------------------------|-----------|
| 01  | Embout conique                |           | 51 | Plaque support             |           |
| 02  | Raccord cheminée              |           | 52 | Interrupteur               |           |
| 03  | Panneau d'isolation           |           | 53 | Fiche thermostat           | 223 59 17 |
| 04  | Chambre de combustion         |           | 54 | Couvercle prise thermostat |           |
| 05  | Carrosserie sup.              |           | 55 | Câble d'alimentation       |           |
| 06  | Carrosserie Inf.              |           | 56 | Voyant                     | 227 70 76 |
| 07  | Étrier support carrosserie    |           | 57 | Pompe fuel                 | 227 35 50 |
| 08  | Étrier support carrosserie    |           | 58 | Bobine E.V.                | 227 36 40 |
| 09  | Moteur                        | 227 72 04 | 59 | Corps électrovanne         | 227 72 50 |
| 10  | Condensateur                  | 223 58 98 | 60 | Raccord fer                | 227 71 73 |
| 11  | Étrier support moteur         | 227 72 12 | 61 | Accouplement moteur-pompe  | 227 71 55 |
| 12  | Crochet câble d'alimentation  |           | 62 | Raccord fer                | 227 71 74 |
| 13  | Protection câble              |           | 63 | Microtube                  | 227 71 78 |
| 14  | Air collecteur                | 227 72 09 | 64 | Gicleur                    | 227 72 60 |
| 15  | Ventilateur                   | 223 37 75 | 65 | Support gicleur            | 227 71 94 |
| 16  | Plaquette serrage             |           | 67 | Bride brûleur              | 227 72 13 |
| 17  | Grille aspiration             | 227 72 43 | 68 | Contre-écrou laiton        | 227 71 77 |
| 18  | Flexible fuel                 |           | 69 | Électrode allumage         | 227 71 86 |
| 19  | Flexible fuel                 | 227 71 95 | 70 | Câble électrode            | 227 72 68 |
| 20  | Collier                       | 227 71 54 | 71 | Cellule photoelec.         | 227 72 62 |
| 21  | Filtre                        | 227 71 75 | 72 | Support photorésistance    | 227 71 66 |
| 22  | Flexible fuel                 | 227 71 79 | 77 | Protection bouton d'arrêt  | 223 59 18 |
| 23  | Poignée                       |           | 78 | Barrette de connexion      | 227 71 58 |
| 24  | Bouchon tuyau                 |           | 79 | Bague réglage air          | 227 72 11 |
| 25  | Coffret électrique            |           | 80 | Accroche flamme            |           |
| 27  | Couverture coffret électrique |           | 81 | Fusible                    |           |
| 28  | Protection câble              |           | 82 | Ecrou pour presse étoupe   |           |
| 29  | Tuyau d'aspiration            | 227 71 93 | 83 | Presse étoupe              |           |
| 30  | Raccord laiton                | 227 71 76 |    |                            |           |
| 32  | Bouchon de vidange réservoir  |           |    |                            |           |
| 33  | Réservoir fuel                | 227 72 67 |    |                            |           |
| 34  | Bouchon avec jauge            |           |    |                            |           |
| 35  | Essieu                        |           |    |                            |           |
| 36  | Rondelle                      |           |    |                            |           |
| 37  | Roue                          | 223 59 06 |    |                            |           |
| 38  | Clips de fixation             | 223 59 05 |    |                            |           |
| 39  | Couvre roue noire             | 223 59 04 |    |                            |           |
| 40  | Gueulard                      |           |    |                            |           |
| 41  | Thermostat de sécurité        | 227 71 65 |    |                            |           |
| 42  | Bride de fixation thermostat  | 223 71 99 |    |                            |           |
| 43  | Panneau du coffret électrique | 223 35 42 |    |                            |           |
| 50  | Boîte de contrôle REDGUN      | 223 34 46 |    |                            |           |

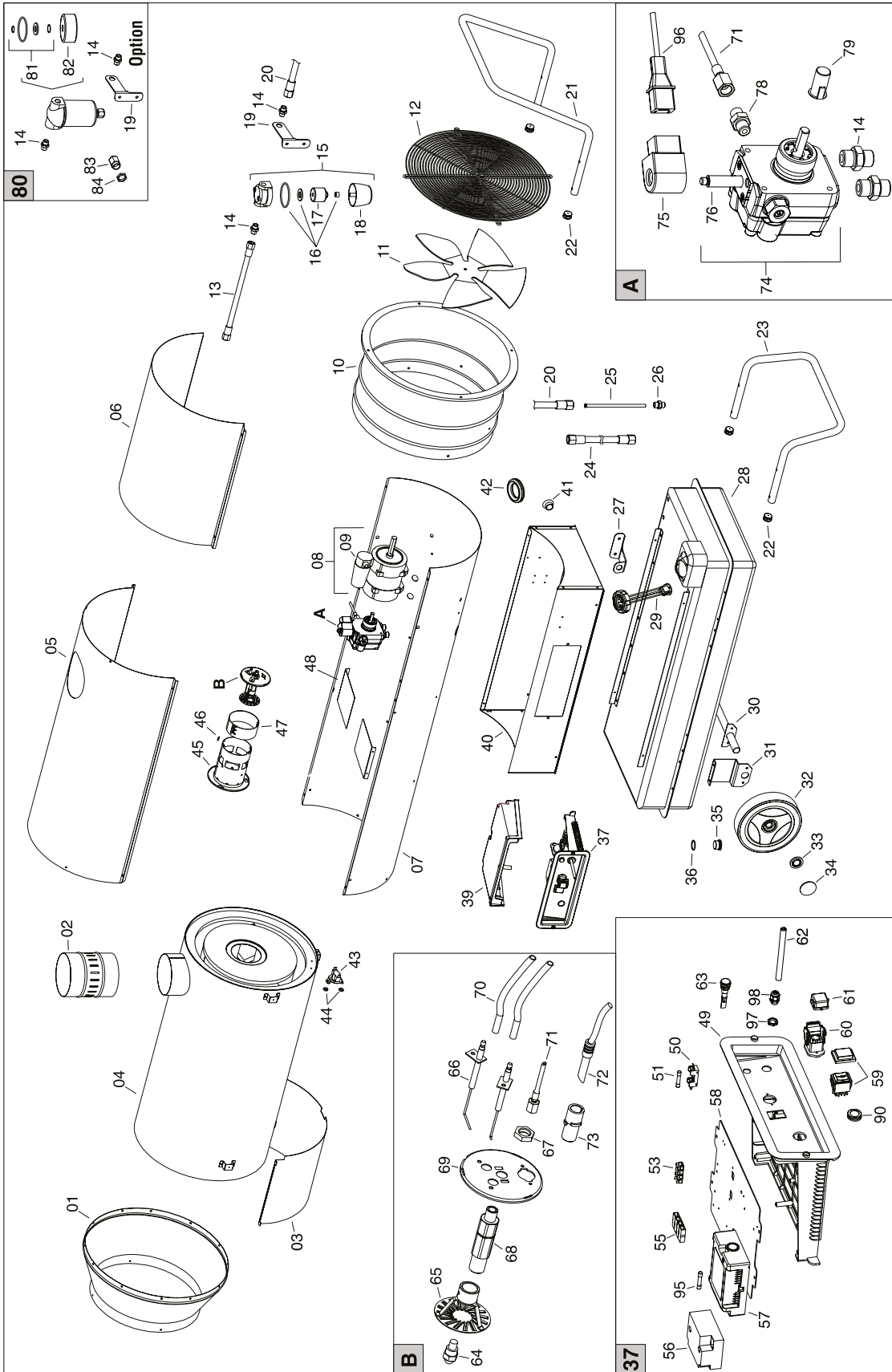
GF 60.1 AC (à partir de série n°20821001)





| POS | DESCRIPTION                   | CODE      |    |                               |           |
|-----|-------------------------------|-----------|----|-------------------------------|-----------|
| 01  | Embout conique                |           | 44 | Rondelle                      |           |
| 02  | Raccord cheminée              | 227 72 69 | 45 | Gueulard                      |           |
| 03  | Panneau d'isolation           |           | 46 | Barrette de connexion         | 227 71 58 |
| 04  | Chambre de combustion         |           | 47 | Tablier réglage air           | 227 72 11 |
| 05  | Carrosserie sup.              |           | 48 | Défecteur d'air               |           |
| 06  | Porte visite                  |           | 49 | Panneau du coffret électrique | 223 35 42 |
| 07  | Carrosserie Inf.              |           | 50 | Porte fusible                 | 225 02 85 |
| 08  | Moteur                        | 227 72 05 | 51 | Fusible                       |           |
| 09  | Condensateur                  |           | 53 | Barrette de connexion         |           |
| 10  | Air collecteur                | 227 72 10 | 55 | Barrette de connexion         | 227 71 57 |
| 11  | Ventilateur                   | 227 72 45 | 56 | Transformateur H.T.           | 227 71 56 |
| 12  | Grille aspiration             | 227 72 44 | 57 | Boîte de contrôle REDGUN      | 223 34 44 |
| 13  | Flexible fuel                 |           | 58 | Plaque support                |           |
| 14  | Raccord fer                   | 227 71 73 | 59 | Interrupteur                  |           |
| 15  | Filtre fuel                   | 227 70 63 | 60 | Fiche thermostat              | 223 59 17 |
| 16  | KIT OR filtre                 | 227 35 92 | 61 | Couvercle prise thermostat    |           |
| 17  | Cartouche filtre              | 227 35 20 | 62 | Câble d'alimentation          |           |
| 18  | Conteneur filtre              | 227 36 70 | 63 | Voyant                        | 227 70 76 |
| 19  | Étrier support filtre         |           | 64 | Gicleur                       | 227 72 55 |
| 20  | Flexible fuel                 |           | 65 | Accroche flamme               |           |
| 21  | Poignée                       |           | 66 | Électrode allumage            | 227 72 02 |
| 22  | Bouchon tuyau                 |           | 67 | Contre-écrou laiton           | 227 71 77 |
| 23  | Support                       |           | 68 | Support gicleur               | 227 72 38 |
| 24  | Flexible fuel                 |           | 69 | Bride brûleur                 | 227 72 13 |
| 25  | Tuyau d'aspiration            | 227 71 93 | 70 | Conn. câble                   | 227 72 56 |
| 26  | Raccord laiton                | 227 71 76 | 71 | Microtube                     | 227 71 78 |
| 27  | Crochet câble d'alimentation  |           | 72 | Cellule photoelec.            | 227 72 62 |
| 28  | Réservoir fuel                |           | 73 | Support photorésistance       | 227 71 66 |
| 29  | Bouchon avec jauge            |           | 74 | Pompe fuel                    | 227 35 50 |
| 30  | Essieu                        |           | 75 | Bobine E. V.                  | 227 36 40 |
| 31  | Etrier support essieu         |           | 76 | Corps électrovanne            | 227 72 50 |
| 32  | Roue                          | 223 49 21 | 78 | Raccord fer                   | 227 71 74 |
| 33  | Clips de fixation             | 223 59 05 | 79 | Accouplement moteur-pompe     | 227 71 55 |
| 34  | Couvre roue noire             | 223 59 04 | 80 | Kit Filtre préchauffage       | 223 48 07 |
| 35  | Bouchon de vidange réservoir  |           | 81 | KIT OR filtre                 |           |
| 36  | Rondelle                      |           | 82 | Cartouche filtre              |           |
| 37  | Coffret électrique            |           | 83 | Presse étoupe                 |           |
| 39  | Couverture coffret électrique |           | 84 | Ecrou pour presse étoupe      |           |
| 40  | Base                          |           | 90 | Protection bouton d'arrêt     | 223 59 18 |
| 41  | Bouchon                       |           | 95 | Fusible                       |           |
| 42  | Protection câble              |           | 96 | Câble électrovalve            |           |
| 43  | Thermostat de sécurité        | 223 36 20 | 97 | Ecrou pour presse étoupe      |           |
|     |                               |           | 98 | Presse étoupe                 |           |

GF 90.1 AC (à partir de série n°20921001)



| POS | DESCRIPTION                   | CODE      |  |    |                               |           |
|-----|-------------------------------|-----------|--|----|-------------------------------|-----------|
| 01  | Embout conique                | 227 72 72 |  | 44 | Rondelle                      |           |
| 02  | Raccord cheminée              |           |  | 45 | Gueulard                      |           |
| 03  | Panneau d'isolation           |           |  | 46 | Barrette de connexion         | 227 71 58 |
| 04  | Chambre de combustion         |           |  | 47 | Tablier réglage air           | 227 72 11 |
| 05  | Carrosserie sup.              | 223 35 45 |  | 48 | Air collecteur                |           |
| 06  | Porte visite                  |           |  | 49 | Panneau du coffret électrique | 223 35 42 |
| 07  | Carrosserie Inf.              |           |  | 50 | Porte fusible                 | 225 02 85 |
| 08  | Moteur                        | 227 72 54 |  | 51 | Fusible                       | 227 72 52 |
| 09  | Condensateur                  |           |  | 53 | Barrette de connexion         |           |
| 10  | Air collecteur                | 227 72 59 |  | 55 | Barrette de connexion         | 227 71 57 |
| 11  | Ventilateur                   | 227 72 65 |  | 56 | Transformateur H.T.           | 227 71 56 |
| 12  | Grille aspiration             | 223 35 47 |  | 57 | Boîte de contrôle REDGUN      | 223 34 44 |
| 13  | Flexible fuel                 |           |  | 58 | Plaque support                |           |
| 14  | Raccord fer                   | 227 71 73 |  | 59 | Interrupteur                  |           |
| 15  | Filtre fuel                   | 227 70 63 |  | 60 | Fiche thermostat              | 223 59 17 |
| 16  | KIT OR filtre                 | 227 35 92 |  | 61 | Couvercle prise thermostat    |           |
| 17  | Cartouche filtre              | 227 35 20 |  | 62 | Câble d'alimentation          |           |
| 18  | Bocal filtre                  | 227 36 70 |  | 63 | Voyant                        | 227 70 76 |
| 19  | Étrier support filtre         |           |  | 64 | Gicleur                       | 223 49 11 |
| 20  | Flexible fuel                 |           |  | 65 | Accroche flamme               |           |
| 21  | Poignée                       |           |  | 66 | Électrode allumage            | 227 72 02 |
| 22  | Bouchon tuyau                 |           |  | 67 | Contre-écrou laiton           | 227 71 77 |
| 23  | Support                       | 227 72 66 |  | 68 | Support gicleur               | 227 72 38 |
| 24  | Flexible fuel                 |           |  | 69 | Bride brûleur                 | 227 72 13 |
| 25  | Tuyau d'aspiration            | 227 71 93 |  | 70 | Conn. câble                   | 227 72 56 |
| 26  | Raccord laiton                | 227 71 76 |  | 71 | Microtube                     | 227 71 78 |
| 27  | Crochet câble d'alimentation  |           |  | 72 | Cellule photoelec.            | 227 72 62 |
| 28  | Réservoir fuel                |           |  | 73 | Support photorésistance       | 227 71 66 |
| 29  | Bouchon avec jauge            |           |  | 74 | Pompe fuel                    | 227 72 51 |
| 30  | Essieu                        |           |  | 75 | Bobine E.V.                   | 227 36 40 |
| 31  | Etrier support essieu         |           |  | 76 | Corps électrovanne            | 227 72 50 |
| 32  | Roue                          | 223 49 21 |  | 78 | Raccord fer                   | 227 71 74 |
| 33  | Clips de fixation             | 223 59 05 |  | 79 | Accouplement moteur-pompe     | 227 71 55 |
| 34  | Couvre roue noire             | 223 59 04 |  | 80 | Kit Filtre préchauffage       | 223 48 07 |
| 35  | Bouchon de vidange réservoir  | 227 35 27 |  | 81 | KIT OR filtre                 |           |
| 36  | Rondelle                      |           |  | 82 | Cartouche filtre              |           |
| 37  | Coffret électrique            |           |  | 83 | Presse étoupe                 |           |
| 39  | Couverture coffret électrique |           |  | 84 | Ecrou pour presse étoupe      |           |
| 40  | Base                          |           |  | 90 | Protection bouton d'arrêt     | 223 59 18 |
| 41  | Bouche trou                   |           |  | 95 | Fusible                       |           |
| 42  | Protection câble              |           |  | 96 | Câble électrovalve            |           |
| 43  | Thermostat de sécurité        | 223 36 20 |  | 97 | Ecrou pour presse étoupe      |           |
|     |                               |           |  | 98 | Presse étoupe                 |           |