

GÉNÉRATEUR D'AIR CHAUD FIOUL A COMBUSTION DIRECTE
DIRECT-COMBUSTION OIL-FIRED AIR HEATER
OLIE HETE LUCHTGENERATOR DIRECTE VERBRANDING

CF 20.3 – CF 30.3 – CF 50.3



IMPORTANT :

Pour votre sécurité, lisez attentivement ce manuel avant d'utiliser votre appareil.

Conservez-le soigneusement et consultez-le chaque fois que nécessaire.

La responsabilité de la Société S.PLUS ne saurait être engagée en cas de non-respect des règles et consignes indiquées ci-après ou en cas d'utilisation incorrecte.

For your safety, read this manual carefully before using your device. Keep it carefully and refer to it whenever necessary. S.PLUS Company cannot be held liable in the event of non-compliance with the rules and instructions indicated below or in the event of incorrect use.

Lees voor uw veiligheid deze handleiding zorgvuldig door voordat u het apparaat gebruikt.

Bewaar de handleiding zorgvuldig en raadpleeg deze indien nodig.

S.PLUS Company kan niet aansprakelijk worden gesteld bij het niet naleven van de hieronder aangegeven regels en instructies of bij verkeerd gebruik.

Ce produit ne peut pas être utilisé comme chauffage principal.

This product cannot be used as a primary heater.

Dit product kan niet als hoofdverwarming worden gebruikt.



RoHS

1. MESURES DE SECURITE

Pour la sécurité générale de l'utilisateur il est indispensable d'observer les prescriptions de sécurité suivantes :



LE NON-RESPECT DES PRÉCAUTIONS ET DES INSTRUCTIONS FOURNIES AVEC L'APPAREIL PEUT CAUSER LA MORT, DES BLESSURES PERSONNELLES GRAVES, LA PERTE DE BIENS OU DES DOMMAGES DÉRIVANT DE RISQUES D'INCENDIE, DE BRÛLURES, D'ASPHYXIE, D'INTOXICATION AU MONOXYDE DE CARBONE ET/OU D'ÉLECTROCUTION. SEUL UN PERSONNEL EN MESURE DE COMPRENDRE ET D'APPLIQUER LES INSTRUCTIONS CONTENUES DANS LE PRÉSENT MANUEL PEUT UTILISER L'APPAREIL.

POUR TOUTE ASSISTANCE OU INFORMATION CONCERNANT L'APPAREIL, LES ÉTIQUETTES, ET ETC...
CONTACTER LE FABRICANT.



NE PAS UTILISER DANS LES ESPACES RESIDENTIELS OU DANS DES LOCAUX FERMES NON VENTILES. N'UTILISER QUE DANS DES APPLICATIONS INDUSTRIELLES BIEN VENTILES. CET APPAREIL N'EST PAS DESTINE AU CHAUFFAGE DOMESTIQUE OU D'UN VEHICULE DE LOISIR.



RISQUE D'INCENDIE, DE BRÛLURE, D'INHALATION ET D'EXPLOSION. ELOIGNEZ LES MATERIAUX COMBUSTIBLES TELS QUE LES MATERIAUX DE CONSTRUCTION, LE PAPIER OU CARTON. NE JAMAIS UTILISER L'APPAREIL DANS DES LOCAUX CONTENANT DES PRODUITS INFLAMMABLES TELS QUE L'ESSENCE, LES SOLVANTS, LE DILUANT DE PEINTURE,



AVANT D'UTILISER L'APPAREIL LIRE ATTENTIVEMENT CE MANUEL ET LE CONSERVER



ATTENTION : CERTAINES PARTIES DE CE PRODUIT PEUVENT DEVENIR TRES CHAUDES ET PROVOQUER DES BRÛLURES. IL FAUT PRETER UNE ATTENTION PARTICULIERE EN PRESENCE D'ENFANTS ET DE PERSONNES VULNERABLES. NE PAS TOUCHER PENDANT LE FONCTIONNEMENT.

- Toutes les interventions de réparation et remplacement doivent être effectuées exclusivement par du personnel qualifié.
- La sortie avant est très chaude au cours du fonctionnement. Ne pas la toucher ! Risque de brûlures.
- Cet appareil peut être utilisé par des enfants âgés d'au moins 8 ans et par des personnes ayant des capacités physiques, sensorielles ou mentales réduites ou dénuées d'expérience ou de connaissance, s'ils (si elles) sont correctement surveillé(e)s ou si des instructions relatives à

l'utilisation de l'appareil en toute sécurité leur ont été données et si les risques encourus ont été appréhendés.

- **L**es enfants ne doivent pas jouer avec l'appareil. Le nettoyage et l'entretien par l'utilisateur ne doivent pas être effectués par des enfants sans surveillance.
- **V**eiller à maintenir à distance les enfants de moins de 3 ans, à moins qu'ils ne soient sous une surveillance continue.
- **L**es enfants âgés entre 3 ans et 8 ans doivent uniquement mettre l'appareil en marche ou à l'arrêt, à condition que ce dernier ait été placé ou installé dans une position normale prévue et que ces enfants disposent d'une surveillance ou aient reçu des instructions quant à l'utilisation de l'appareil en toute sécurité et en comprenant bien les dangers potentiels.
- **L**es enfants âgés entre 3 ans et 8 ans ne doivent ni brancher, ni régler, ni nettoyer l'appareil, et ni réaliser l'entretien de l'utilisateur.
- **L**es générateurs d'air chaud à combustion directe exploitent l'air (oxygène) contenu dans l'atmosphère dans laquelle ils sont utilisés. Fournir une quantité d'air appropriée pour la ventilation et la combustion.
- **N**e pas stocker ni utiliser d'essence ou autres substances inflammables à proximité de cet appareil ou d'autres appareils.
- **NE PAS** utiliser l'appareil dans des espaces explosifs ou en présence de gaz ou vapeurs inflammables.
- **A**ssurer une distance de l'appareil par rapport à substances inflammables, murs, plafonds ou autre objet d'au moins 1 mètre.
- **V**érifiez soigneusement que l'appareil ne soit pas endommagé. Ne pas utiliser un générateur d'air chaud endommagé.
- **U**tilisez uniquement sur une surface plane et stable.

- **N**e pas utiliser de gaines. Ne pas bloquer l'entrée ou la sortie.
- **U**tilisez uniquement avec l'alimentation électrique spécifiée et sous le respect de la législation en vigueur. Le tableau de distribution électrique principal doit être équipé d'un disjoncteur différentiel (RCCB).
- **N**e pas déplacer ni manipuler en fonctionnement.
- **P**endant son fonctionnement, l'appareil émet un mélange d'air et de gaz brûlés à haute température. Avant de mettre l'appareil en marche, veiller à ce que les personnes, les animaux ou les choses se trouvent à une distance de sécurité de la bouche de sortie d'air de l'appareil. Risque de brûlure !
- **S**i le câble d'alimentation est endommagé, il doit être remplacé par le fabricant, son service après-vente, ou du personnel similaire pour éviter tout danger. Utiliser uniquement un câble d'alimentation d'origine doté d'une prise à 3 broches certifiée. Vérifier le bon état du câble avant chaque utilisation. Il ne doit ni être plié, tiré, écrasé, ni présenter un quelconque endommagement.
- **N**e pas démarrer le générateur lorsqu'un excès de carburant s'est accumulé dans la chambre de combustion
- **N**e pas déplacer le générateur en fonctionnement et maintenir une position horizontale pour éviter les fuites
- **R**especter une distance minimale de 2,4 mètres de tout objet inflammable
- **T**oujours utiliser une rallonge mise à la terre
- **N**e pas utiliser d'essence ou de vidange de carter pour le carburant
- **N**e jamais remplir le réservoir pendant le fonctionnement de l'appareil

- L'entretien doit être effectué par un technicien qualifié
- Ne jamais utiliser le générateur avec un réservoir de carburant externe
- Cet appareil dégage des produits de combustion. Il ne doit être utilisé que de façon intermittente. Un dispositif de sécurité arrête le fonctionnement si la flamme s'éteint dans la chambre de combustion. Il convient de consulter la notice, notamment pour l'aération et l'entretien. Ne rien poser sur la partie supérieure ou sur la face avant de l'appareil.
- Utiliser uniquement du fuel pour appareils mobiles de chauffage conforme aux spécifications en vigueur.
- Après utilisation, effectuez une vidange du fioul.

L'utilisation de cet appareil est prévue principalement pour le chauffage temporaire des bâtiments en construction ou en réparation.

Même si l'appareil approche d'une efficacité à 100%, il produit toujours de petites quantités de monoxyde de carbone. Le monoxyde de carbone (appelé CO) est toxique. Le CO peut s'accumuler dans un local chauffé et l'absence de ventilation peut entraîner la mort. Les symptômes d'une mauvaise ventilation sont :

- maux de tête
- vertiges
- brulures des yeux
- nausée
- bouche sèche ou mal de gorge

L'appareil ne doit pas être utilisé avec d'autres pièces que celles d'origine. De même, les systèmes de sécurité ne doivent pas être contournés ou modifiés pour faire fonctionner le générateur d'air chaud. Lorsque l'appareil est utilisé en présence d'autres personnes, il est de la responsabilité de l'utilisateur d'informer correctement les personnes présentes des consignes de sécurité et des instructions, ainsi que des risques encourus.

2. Description du produit

Appareil de chauffage mobile / portable (combustion directe) fioul avec chambre de combustion ouverte.

3. Caractéristiques techniques

Modèles		CF 20.3	CF 30.3	CF 50.3
Puissance thermique	kW	20	30	50
	kcal	17 200	25 800	43 000
Débit d'air	m ³ /h	550	750	1 100
Consommation	l/h	1,90	2,80	4,70
Pression du compresseur	bar	0.32	0,31	0,45
Capacité réservoir	l	22	38	50
Puissance moteur	W	230	230	340
Alimentation électrique monophasée		220-240 V / 50 Hz 1,1 A	220-240 V / 50 Hz 1,1 A	220-240 V / 50 Hz 1,5 A
Fusible		T3.15A		
Niveau sonore	dB(A)	76	76	76
Poids net	kg	13,9	20,9	24,4
Température de fonctionnement		-20°C à 40°C		
Dimensions (L x l x H)	mm	752 x 305 x 430	860 x 520 x 610	1 010 x 555 x 610
Indice de protection		IPX0		

4. Instructions de montage

Sortir l'appareil de son carton. Contactez-nous s'il est endommagé.

CF 20.3 : Il est nécessaire de fixer uniquement la poignée, il n'y a pas d'autres opérations requises (Fig. 1).

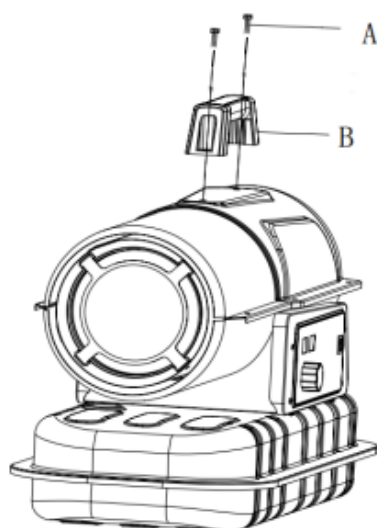
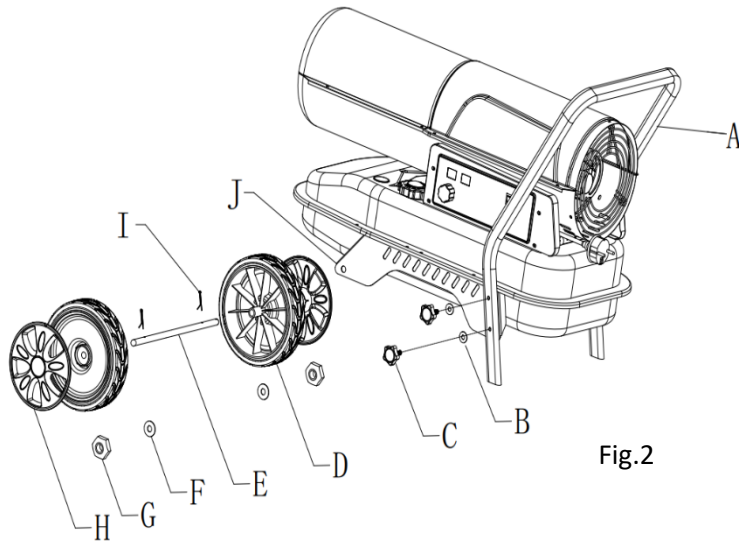


Fig.1

Pos.	Description	Qté
A	Vis	2
B	Poignée	1

CF 30.3 / CF 50.3 : Le générateur est livré avec les accessoires suivants :



Pos.	Description	Qté
A	Poignée	1
B	Rondelle plate ø6	4
C	Vis	4
D	Roue	2
E	Axe roue	1
F	Rondelle plate ø12	2
G	Ecrou M12	2
H	Cache roue	2
I	Goupille	2
J	Support	2

Fig.2

Procéder comme suit (Fig. 2) pour monter le dispositif de chauffage :

1. Insérer l'axe de roue (E) dans l'orifice correspondant du support (J), insérer la goupille (I) dans les trous prévus à cet effet ; placer une rondelle plate (F) de chaque côté de l'axe de roue, faire glisser la roue (D) sur l'axe (E), puis serrer l'écrou (G) pour fixer la roue sur l'axe.
2. Placer le corps du dispositif de chauffage sur le support, en veillant à ce que les 4 trous de la poignée (A) soient alignés avec ceux du support.
3. A l'aide des vis (C), des rondelles ressorts (B), fixer le support et la poignée sur le réservoir.

5. Instructions d'installation



Positionner l'appareil de chauffage sur une surface plane, de niveau, ininflammable et solide.



Les appareils de chauffage direct sont destinés à être utilisés dans des zones ouvertes à l'extérieur, ou des zones bien ventilées à l'intérieur. Pour un usage à l'intérieur, une ventilation de 25 cm³ doit en permanence être assurée pour chaque kW, uniformément répartie entre le sol et le plafond, avec une sortie minimale de 250 cm³.

	CF 20.3	CF 30.3	CF 50.3
Taille d'ouverture minimale	600 cm ²	800 cm ²	1 250 cm ²

- Installer uniquement l'appareil de chauffage dans sa position de fonctionnement normal.
- Ne pas le placer à proximité de murs, angles de parois ou dans des pièces à plafond bas.
- Ne pas le placer en dessous d'une prise électrique.
- Ne pas le placer sur des véhicules en mouvement ou dans un endroit présentant un risque de basculement.
- Maintenir l'appareil à l'écart de matériaux/matières inflammables, combustibles, explosif(ve)s ou corrosif(ve)s.
- Maintenir le générateur à l'écart des rideaux ou d'éléments similaires pouvant bloquer l'entrée ou la sortie d'air.

- Ne jamais obstruer ou restreindre la sortie d'air.
- Maintenir le câble d'alimentation à l'écart de sources de chaleur, bords tranchants ou coupants, ou encore de pièces en mouvement
- Ne pas exposer directement l'appareil aux intempéries ou à une humidité excessive.
- Ne pas placer l'appareil à proximité d'une baignoire, douche ou piscine.
- Respecter les règles de sécurité générales et spécifiques en matière d'incendie applicables dans le lieu d'utilisation. Respecter à tout moment les distances de sécurité minimales suivantes avec des matériaux / matières ou objets placé(e)s à côté de l'appareil :
 - Latéral : 0,6 m
 - Entrée d'air : 1 m
 - Dessus : 1,5 m
 - Côté de la sortie d'air chaud : 3 m
 - Sol : 0 m
- Le sol et le plafond de la pièce où est installé l'appareil doivent être construits en matériaux ignifuges.
- Ne pas brancher les dispositifs de chauffage directs à des conduites d'air.

6. Instructions d'utilisation

6.1 Mise en route

Remplir le réservoir de carburant avec du fioul uniquement.

La jauge à carburant située au-dessus du réservoir permet de vérifier le niveau restant.

Brancher le cordon d'alimentation à une prise électrique 230 V/50 Hz reliée à la terre.

La mise à la terre est obligatoire.

Une fois la procédure de mise en route terminée, l'écran de gauche affiche « - », et celui de droite la température ambiante.

Placer l'interrupteur sur la position « ON ».

La température est réglée par défaut à 20°C, valeur affichée sur l'écran de gauche.

Si la température ambiante est inférieure à la température par défaut, les électrodes s'allument, et l'appareil se mettra en route dans les 7 secondes qui suivent.

Si la température ambiante est supérieure à la température par défaut, tourner le bouton pour régler à la température souhaitée ; les électrodes s'allumeront, et l'appareil démarrera dans les 7 secondes qui suivent.

Lancement à froid

A basse température, placer un doigt sur l'orifice de la prise d'air (voir Fig. 6) au cours de l'allumage, afin de faciliter le lancement de l'appareil.

En cas d'anomalie (défaillance de flamme, insuffisance du débit d'air, mauvaise combustion, etc.) l'appareil s'arrête et le témoin se met à clignoter (le code du mode de verrouillage s'affiche alors à l'écran).

6.2 Réinitialisation / Redémarrage manuel

Si l'appareil est verrouillé (mode de verrouillage affiché), contrôler l'appareil et régler la cause du verrouillage avant de le redémarrer. Pour le réinitialiser, mettre l'interrupteur MARCHE/ARRÊT (ON/OFF) sur la position 0, puis à nouveau sur la position I. Contactez-nous si le problème persiste.

Une action sur le bouton de réglage du thermostat NE PERMET PAS de réinitialiser le générateur.

6.3 Arrêt

Placer l'interrupteur en position « O » (ARRÊT (OFF)). Débrancher l'appareil s'il ne doit pas fonctionner pendant une longue période.

- **Ne jamais débrancher l'appareil en fonctionnement pour l'arrêter. Toujours respecter la période de refroidissement (CF 50.3), afin que la chaleur résiduelle puisse s'évacuer, et ne pas endommager les composants internes.**
- **Ne pas couvrir l'appareil. Ne pas obstruer l'entrée et la sortie d'air.**
- **La sortie de l'appareil est très chaude lors du fonctionnement. Ne pas la toucher ! Utiliser un équipement de protection individuelle le cas échéant.**
- **Surveiller les enfants afin qu'ils ne puissent pas jouer avec l'appareil.**
- **Ce générateur d'air chaud n'est pas destiné à être utilisé par des personnes (y compris les enfants) dont les capacités physiques, sensorielles ou mentales sont réduites, ou ne disposant pas de l'expérience et des connaissances requises.**
- **Débrancher l'appareil avant de le déplacer. Ne jamais tirer sur le cordon d'alimentation pour le débrancher ou le déplacer.**
- **Ne pas laisser l'appareil en fonctionnement sans surveillance.**

- Ne jamais manipuler l'appareil avec des mains humides, ou si le corps de l'appareil ou le câble est humide.
- En cas d'endommagement du câble, le faire remplacer par SPLUS, un technicien de maintenance ou toute autre personne qualifiée.

7. Nettoyage, maintenance et stockage

Essuyer régulièrement le corps de l'appareil à l'aide d'un chiffon sec. Pour les pièces très sales, utiliser une éponge humide sans détergeant agressif, puis sécher avec un chiffon propre.

Éliminer la poussière et la saleté présente sur l'entrée d'air et le ventilateur. Souffler délicatement de l'air comprimé dans l'entrée d'air pour nettoyer les pièces internes.

Contrôler à intervalles réguliers l'état du câble d'alimentation : le faire remplacer par le service technique s'il est usé, fissuré ou endommagé.

Avant de stocker l'appareil, s'assurer qu'il est complètement refroidi et qu'il est parfaitement sec. Couvrir l'appareil avec un sac plastique, le remettre dans son carton et le stocker dans un endroit sec et bien ventilé.

- **Avant toute opération de maintenance, arrêter, débrancher et laisser refroidir l'appareil pendant au moins 15 minutes.**
- **Ne pas tenter de procéder à des réparations électriques. Contacter un technicien qualifié pour la maintenance ou les réparations.**
- **Ne pas faire fonctionner un appareil défectueux avant qu'il n'ait été inspecté et réparé par un technicien qualifié.**
- **Éviter que de l'eau s'infilte dans l'appareil au cours de l'entretien et du nettoyage.**
- **Ne pas ouvrir le corps de l'appareil pour nettoyer les pièces internes. Ne pas pulvériser d'eau à l'intérieur de l'appareil.**
- **Ne jamais utiliser de solvant, d'essence, de toluène ni d'autre produit chimique agressif similaire pour nettoyer l'appareil.**

Les contrôles suivants, recommandés avant la remise en service de l'appareil, NE DOIVENT ÊTRE RÉALISÉS PAR UN PERSONNEL QUALIFIÉ :

Gicleur

Dévisser délicatement le gicleur de son support. Souffler de l'air comprimé à travers l'orifice du gicleur, afin de retirer les impuretés. Remettre le gicleur une fois le nettoyage effectué.

Filtres à air

Pour nettoyer les filtres à air, déposer le couvercle des filtres (11), laver le filtre d'entrée d'air (10) à l'aide d'un détergent doux, puis le sécher complètement avant de le réinstaller. Remplacer une fois par an le filtre de sortie d'air (9). Les filtres pourront être changés plus fréquemment si besoin. (Fig 3).

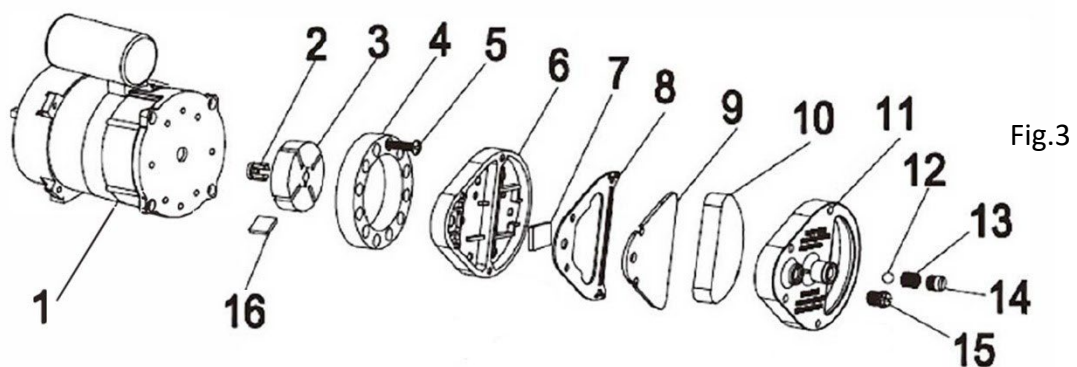


Fig.3

Rep.	Libellé	Code
1	Moteur CF 20.3	
	Moteur CF 30.3	227 7952
	Moteur CF 50.3	
2	Accouplement	227 7859
3	Rotor CF 20.3	227 7971
	Rotor CF 30.3	227 7860
	Rotor CF 50.3	227 7875
4	Stator CF 20.3	227 7972
	Stator CF 30.3	227 7861
	Stator CF 50.3	227 7876
5	Vis de fixation stator	227 7862
6	Couvercle compresseur	227 7863
7	Filtre poussière	227 7864
8	Joint	227 7865
9	Filtre sortie d'air	227 7866
10	Filtre d'entrée d'air	227 7824
11	Couvercle filtres	227 7868
12	Bille	227 7869
13	Ressort	227 7870
14	Vis de réglage pression	227 7871
15	Ecrou blocage	227 7872
16	Palette CF 20.3	227 7973
	Palette CF 30.3	227 7873
	Palette CF 50.3	227 7877

Electrodes d'allumage

Nettoyer, régler et remplacer au besoin les électrodes d'allumage. Se reporter aux Fig. 4-5 pour l'espacement entre les électrodes (les dimensions sont indiquées en mm).

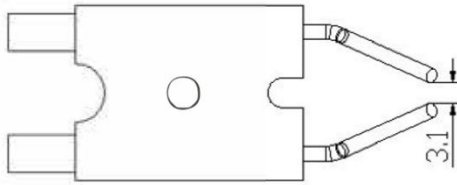


Fig.4

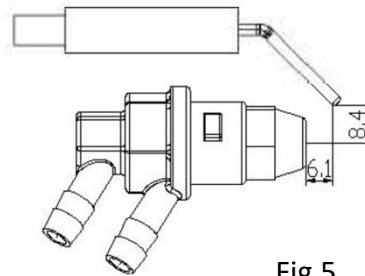


Fig.5

Réglage de la pression du compresseur (Fig. 6)

La pression du compresseur est paramétrée en usine, et ne doit être contrôlée et réglée que par des techniciens qualifiés. La modification des caractéristiques de l'appareil peut s'avérer dangereuse.

Retirer le bouchon de la prise de pression. Brancher un manomètre au port de mesure de la pression situé à l'arrière de l'appareil. Mettre en marche l'appareil et lire la valeur de la pression affichée. Régler, le cas échéant, la pression à la bonne valeur, en tournant la vis de réglage (orifice de la prise d'air, vis de réglage intermédiaire) dans le sens horaire pour augmenter la pression, ou le sens anti-horaire pour la réduire :

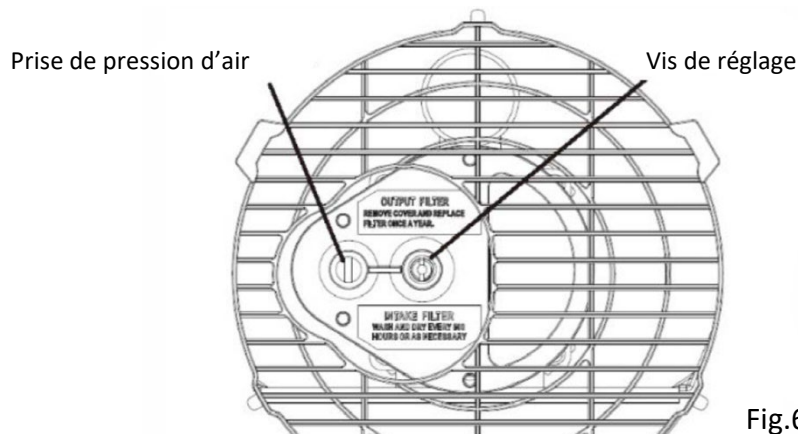


Fig.6

Pression de l'air pour le CF 20.3 : 0,32 bar

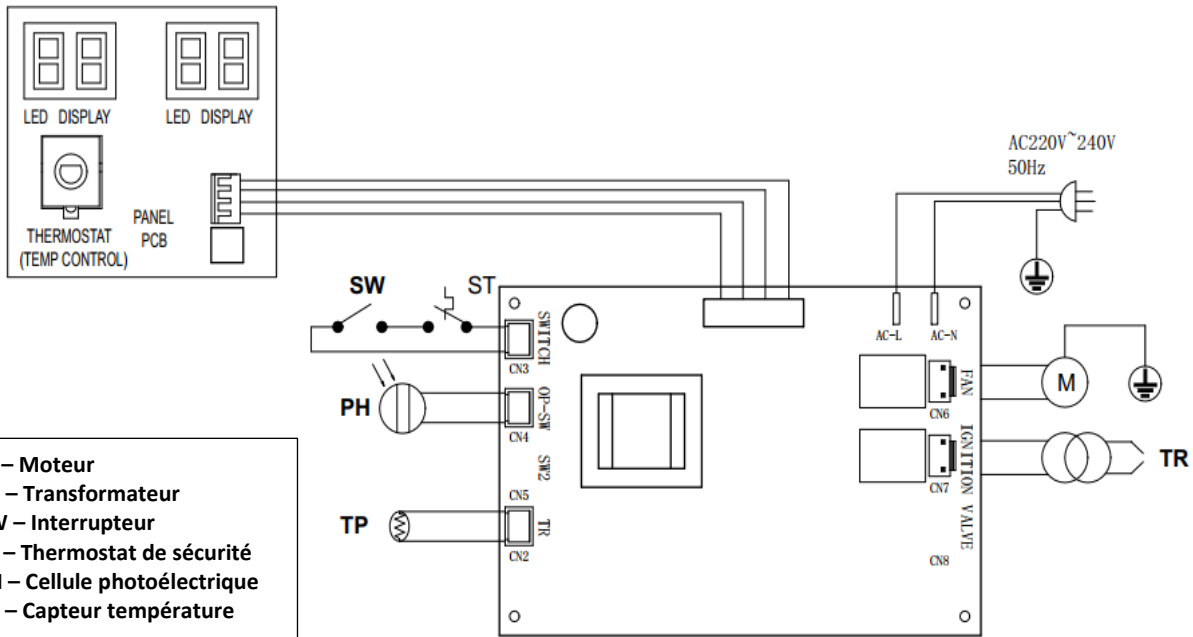
Pression de l'air pour le CF 30.3 : 0,31 bar

Pression de l'air pour le CF 50.3 : 0,45 bar

Parties électriques

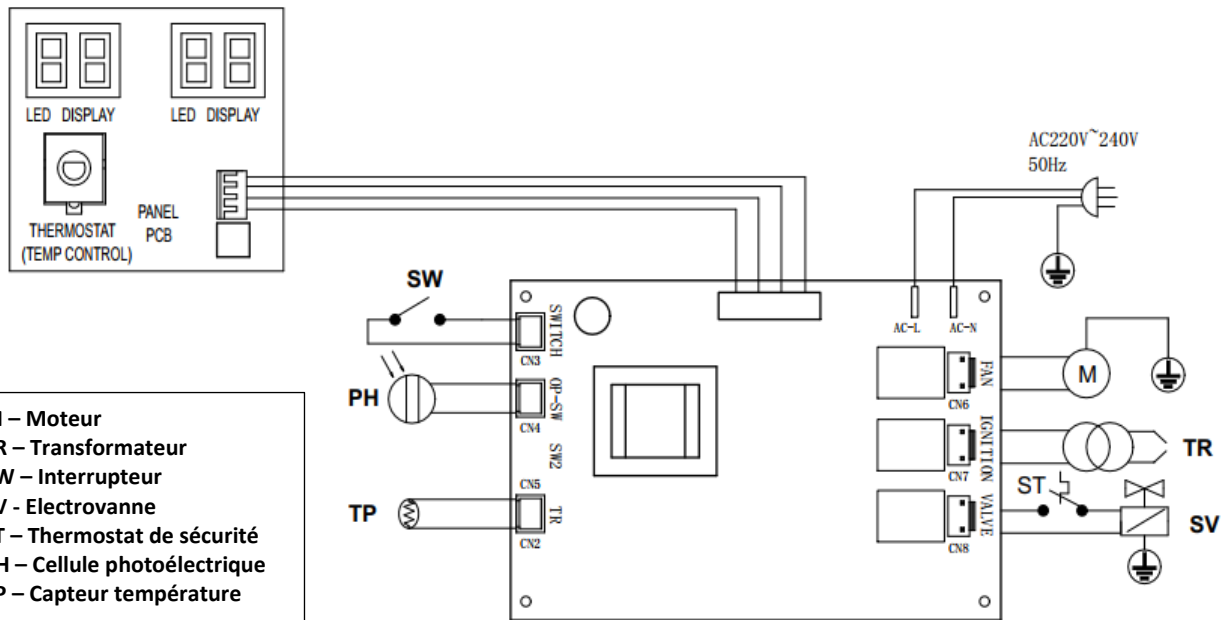
Inspecter les câbles, éléments et connexions électriques.

8. Schéma de câblage



- M – Moteur
- TR – Transformateur
- SW – Interrupteur
- ST – Thermostat de sécurité
- PH – Cellule photoélectrique
- TP – Capteur température

Schéma de câblage du CF 20.3 / CF 30.3



- M – Moteur
- TR – Transformateur
- SW – Interrupteur
- SV - Electrovanne
- ST – Thermostat de sécurité
- PH – Cellule photoélectrique
- TP – Capteur température

Schéma de câblage du CF 50.3

9. Tableau de dépannage

Problème	Cause	Solution
Le moteur ne fonctionne pas. <i>Message « E1 » affiché à l'écran.</i>	Aucune alimentation électrique, ou tension trop faible.	Vérifier le câble et la tension d'alimentation. Vérifier le fusible, le remplacer le cas échéant.
	Câble d'alimentation défectueux ou endommagé.	Le vérifier et le remplacer le cas échéant.
	Moteur / Condensateur défectueux.	Vérifier l'état, remplacer si nécessaire.
	Verrouillage de l'appareil dû à une surchauffe.	Trouver et régler la cause de la surchauffe : Arrêter l'appareil, Contrôler l'état d'entrée et de sortie d'air Attendre quelques minutes, puis redémarrer l'appareil.
<i>Message « E2 » affiché sur l'écran.</i>	Le capteur de température est défaillant, ou le connecteur du capteur est desserré.	Contrôler le capteur de température, remplacer si besoin. Contrôler la carte de circuit imprimé (PCB), la remplacer le cas échéant.
Le moteur fonctionne, mais l'appareil ne s'allume pas et se verrouille peu de temps après sa mise en marche. <i>Message « E1 » affiché sur l'écran.</i>	Réservoir de carburant vide, sale ou mauvais carburant.	Vider le mauvais carburant ou le carburant sale
	Filtre à carburant obstrué.	Nettoyer ou remplacer le filtre.
	Fuites sur le tuyau fioul.	Vérifier l'état des tuyaux, resserrer les colliers, remplacer si besoin.
	Gicleur obstrué.	Nettoyer le gicleur à l'air comprimé, le remplacer si besoin.
	Augmentation de la viscosité du carburant à basse température.	Mélanger le fioul avec 10-20% de kérosène.
Présence de flammes à la sortie de l'appareil. <i>Message « E1 » affiché sur l'écran.</i>	Flux d'air insuffisant dans la chambre de combustion.	Contrôler l'état de l'entrée d'air, du ventilateur, du moteur.
	Pression du compresseur trop élevée.	Vérifier la pression d'air, la régler si besoin.
L'appareil s'arrête en cours de fonctionnement. <i>Température ambiante affichée sur l'écran.</i>	La température ambiante a atteint la température paramétrée.	Fonctionnement normal : Pour redémarrer l'appareil, tourner le bouton de réglage de la température dans le sens horaire afin d'augmenter la température paramétrée.

L'appareil s'arrête en cours de fonctionnement. <i>Message « E1 » affiché sur l'écran.</i>	Défaut au niveau de la flamme.	Trouver et régler la (les) cause(s) du dysfonctionnement. Pour réinitialiser, placer l'interrupteur Marche/Arrêt en position « O » puis « 1 ». Contactez-nous si le problème persiste.
	Mauvaise combustion.	
	Réduire le débit d'air.	
	Surchauffe.	
<i>Message « LC » affiché sur l'écran.</i>	Au bout de 3 échecs de démarrage, le PCB se verrouillera et cessera de fonctionner.	Afin d'acquitter ce défaut, il faut durant 10 secondes, basculer 3 fois l'interrupteur marche/ arrêt de OFF à ON.

Consignes pour le recyclage et l'environnement



Les emballages carton et plastique sont à recycler. Pour plus d'informations et pour les autres types d'emballages nous vous invitons à consulter le site www.consignesdetri.fr. Les consignes de tri peuvent être différentes d'une ville à l'autre.



Points de collecte sur www.quefairedemesdechets.fr
Privilégiez la réparation ou le don de votre appareil !



La Directive Européenne 2012/19/EC sur les déchets des Equipements Electriques et Electroniques (RAEE), précise que les appareils domestiques usés ne doivent pas être jetés avec les ordures ménagères. Les appareils usagés doivent être collectés séparément afin d'optimiser le taux de récupération et le recyclage des matériaux qui les composent et réduire l'impact sur la santé humaine et l'environnement.

Veillez déposer votre appareil dans un service de ramassage spécialisé ou le donner au service d'évacuation des appareils usagés de votre commune. Veuillez respecter les réglementations en vigueur. En cas de doute, veuillez demander conseil à votre centre de gestion des déchets.

DECLARATION DE CONFORMITE

La Société **SMG SAS** – ZI de Longvic - 8, rue du Paquier – 21600 LONGVIC, déclare que les générateurs d'air chaud fioul suivants :

❖ Référence : **CF 20.3 / CF 30.3 / CF 50.3**

❖ Numéro de série : tous appareils fabriqués

commercialisés sous la **S.PLUS**, auxquels se rapporte cette déclaration sont conformes aux normes suivantes :

❖ **Directive basse tension 2014/35/EU**

EN 60335-1 :2012+A11+A13+A1+A14 +A2+A15

EN 60335-2-102:2016

EN 62233 :2008

Selon le rapport N° **50350226 010** délivré le 09/06/2025 par **TÜV RHEINLAND**.

❖ **Directive comptabilité électromagnétique 2014/30/UE**

EN IEC 55014-1 :2021

EN IEC 55014-2 :2021

EN IEC 61000-3-2 :2019+A1 +A2

EN 61000-3-3 :2013+A1+A2

Selon le rapport N° **50286924 006** délivré le 06/06/2025 par **TÜV RHEINLAND**.

❖ **Directive Ecodesign 2009/125/CE**

Selon le rapport N° **706177** délivré le 21/05/2025 par **KIWA**

❖ **Directive RoHS**

Directive 2011/65/EU du Parlement européen et du Conseil sur la restriction de l'utilisation de certaines substances dangereuses dans les équipements électriques et électroniques (RoHS) avec ses amendements (UE) 2015/863


Selon le rapport N° **87.400.23.104.10-00.01** délivré le 09/01/2025 par **TÜV SUD**.

❖ **Directive REACH EC 1907/2006**

Sur la base de la liste publiée par la consultation publique de l'Agence européenne des produits chimiques (ECHA) concernant le règlement (CE) n° 1907/2006 concernant REACH.

Selon la déclaration N° **BG-FXQ260506** en date du 06/05/2026 par **NINGBO BAOGONG ELECTRICAL APPLIANCE CO., LTD**

Fait à Longvic, le 6 mai 2026



L. GAYOT
Responsable Technique

1. SAFETY MEASUREMENTS

For the general safety of the user it is essential to observe the following safety instructions:



FAILURE TO FOLLOW THE PRECAUTIONS AND INSTRUCTIONS PROVIDED WITH THE APPLIANCE MAY CAUSE DEATH, SERIOUS PERSONAL INJURY, LOSS OF PROPERTY, OR DAMAGE DERIVING FROM RISKS OF FIRE, BURNS, ASPHYXIATION, CARBON MONOXIDE POISONING, AND/OR ELECTROCUTION. ONLY PERSONNEL CAPABLE OF UNDERSTANDING AND APPLYING THE INSTRUCTIONS CONTAINED IN THIS MANUAL MAY USE THE APPLIANCE.

FOR ANY ASSISTANCE OR INFORMATION REGARDING THE DEVICE, LABELS, ETC... CONTACT THE MANUFACTURER.



Do NOT USE IN RESIDENTIAL AREAS OR UNVENTILATED CLOSED AREAS. USE ONLY IN WELL-VENTILATED INDUSTRIAL APPLICATIONS. THIS APPLIANCE IS NOT INTENDED FOR HEATING HOMES OR RECREATIONAL VEHICLES.



HAZARD OF FIRE, BURNS, INHALATION AND EXPLOSION. KEEP AWAY FROM COMBUSTIBLE MATERIALS SUCH AS BUILDING MATERIALS, PAPER OR CARDBOARD. NEVER USE THE DEVICE IN AREAS CONTAINING FLAMMABLE PRODUCTS SUCH AS GASOLINE, SOLVENTS, PAINT THINNER,



BEFORE USING THE DEVICE READ THIS MANUAL CAREFULLY AND KEEP IT



CAUTION : SOME PARTS OF THIS PRODUCT CAN BECOME VERY HOT AND CAUSE BURNS. PARTICULAR CARE SHOULD BE TAKEN AROUND CHILDREN AND VULNERABLE PEOPLE . DO NOT TOUCH DURING OPERATION.

- **All** repair and replacement work must be carried out exclusively by qualified personnel.
- **The** front outlet is very hot during operation. Do not touch it! Risk of burns.
- **THIS** appliance can be used by children aged 8 years and over and by persons with reduced physical, sensory or mental capabilities or lack of experience and knowledge, if they are properly supervised or if instructions on how to use the appliance safely have been given to them and if the risks involved have been understood.
- **CHILDREN** shall not play with the appliance. Cleaning and user maintenance shall not be made by children without supervision.

- **KEEP** children under 3 years old away unless they are under continuous supervision.
- **CHILDREN** aged between 3 and 8 years should only switch the appliance on or off if it has been placed or installed in a normal position intended for use and if these children have been supervised or have received instructions on how to use the appliance safely and understand the potential hazards involved.
- **CHILDREN** aged between 3 and 8 years old should not plug in, adjust, clean or perform user maintenance on the appliance.
- **GENERATORS** exploit the air (oxygen) contained in the atmosphere in which they are used. Provide an adequate quantity of air for ventilation and combustion.
- **DO** not store or use gasoline or other flammable substances near this or other appliances.
- **DO NOT** use the device in explosive areas or in the presence of flammable gases or vapors.
- **ENSURE** a distance of at least 1 meter between the device and flammable substances, walls, ceilings or other objects.
- **CHECK** that the appliance is not damaged. Do not use a damaged heater.

- **USE** only on a flat, stable surface.
- **DO** not use ducts. Do not block the inlet or outlet.
- **USE** only with the specified power supply and in compliance with current legislation. The main electrical distribution board must be equipped with a residual current device (RCCB).
- **DO NOT** move or handle while in operation.

- **DURING** operation, the appliance emits a mixture of air and high-temperature burnt gases. Before switching on the appliance, ensure that people, animals or objects are at a safe distance from the air outlet of the appliance. Risk of burns!
- **IF** the power cord is damaged, it must be replaced by the manufacturer, its service agent, or similar personnel to avoid any danger. Use only an original power cord with a certified 3-pin plug. Check the cord for damage before each use. It must not be bent, pulled, crushed, or otherwise damaged.
- **DO** not start the generator when excess fuel has accumulated in the combustion chamber
- **DO** not move the generator while in operation and maintain a horizontal position to avoid leaks
- **R**espect a minimum distance of 2.4 meters from any flammable object
- **ALWAYS** use a grounded extension cord
- **DO** not use gasoline or crankcase drain for fuel
- **NEVER** fill the tank while the appliance is operating
- **MAINTENANCE** must be performed by a qualified technician
- **NEVER** use the generator with an external fuel tank
- **THIS** appliance releases combustion products. It should only be used intermittently. A safety device stops operation if the flame goes out in the combustion chamber. Please consult the instructions, particularly for ventilation and maintenance. Do not place anything on the top or front of the appliance.
- **USE** fuel for mobile heating appliances that complies with current specifications.

- **AFTER** use, drain the fuel oil.

The use of this device is intended primarily for temporary heating of buildings under construction or repair. Even though the appliance is approaching 100% efficiency, it still produces small amounts of carbon monoxide. Carbon monoxide (known as CO) is toxic. CO can build up in a heated room, and lack of ventilation can be fatal. Symptoms of poor ventilation include:

- headaches
- dizziness
- burning eyes
- nausea
- dry mouth or sore throat

The appliance must not be used with any parts other than the original ones. Similarly, the safety systems must not be bypassed or modified to operate the hot air generator. When the appliance is used in the presence of other people, it is the user's responsibility to properly inform those present of the safety precautions and instructions, as well as the risks involved .

2. Product Description

Mobile/portable oil-fired heater (direct combustion) with open combustion chamber.

3. Technical characteristics

		CF 20.3	CF 30.3	CF 50.3
Power	kW	20	30	50
	kcal	17 200	25 800	43 000
Airflow	m ³ /h	550	750	1 100
Consumption	l/h	1,90	2,80	4,70
Compressor pressure	bar	0.32	0,31	0,45
Tank capacity	l	22	38	50
Motor power	W	230	230	340
Single-phase power supply		220-240 V / 50 Hz 1,1 A	220-240 V / 50 Hz 1,1 A	220-240 V / 50 Hz 1,5 A
Fuse		T3.15A		
Noise level	dB(A)	76	76	76
Net weight	kg	13,9	20,9	24,4
Operating temperature	°C	-20°C à 40°C		
Dimensions (L x l x H)	mm	752 x 305 x 430	860 x 520 x 610	1 010 x 555 x 610
Protection rating		IPX0		

4. Assembly instructions

Remove the device from its box. Contact us if it is damaged.

CF 20.3 : It is necessary to fix only the handle, there are no other operations required (Fig. 1).

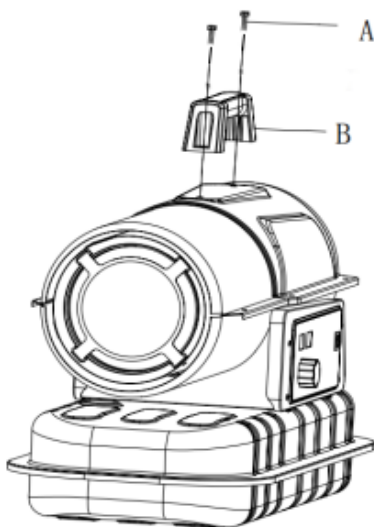


Fig. 1

Pos.	Description	Qty
A	Screw	2
B	Handle	1

CF 30.3 / CF 50.3 : The generator comes with the following accessories:

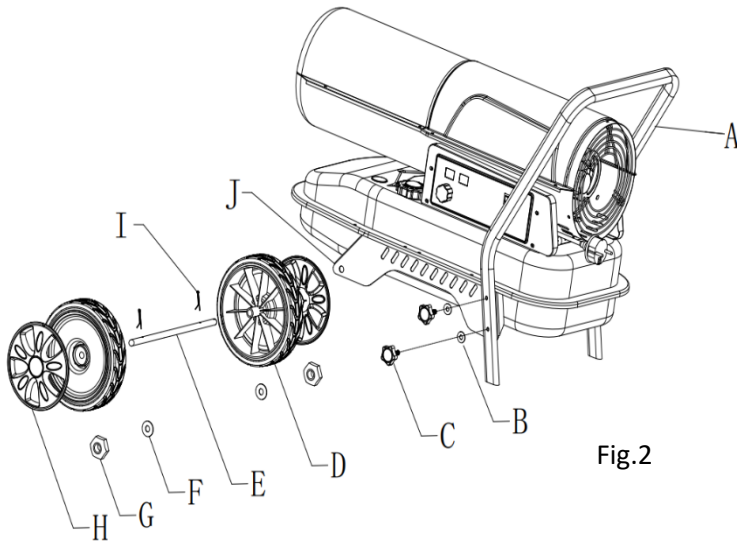


Fig.2

Pos.	Description	Q ^{ty}
A	Handle	1
B	Flat washer $\varnothing 6$	4
C	Screw	4
D	Wheel	2
E	Wheel axle	1
F	Flat washer $\varnothing 12$	2
G	M12 nut	2
H	Wheel cover	2
I	Pin	2
I	Support	2

Proceed as follows (Fig. 2) to mount the heating device:

1. Insert the wheel axle (E) into the corresponding hole in the bracket (J), insert the pin (I) into the holes provided for this purpose; place a flat washer (F) on each side of the wheel axle, slide the wheel (D) onto the axle (E), then tighten the nut (G) to secure the wheel to the axle.
2. Place the heater body on the stand, ensuring that the 4 holes in the handle (A) are aligned with those in the stand.
3. Using the screws (C) and spring washers (B), fix the bracket and the handle to the tank.

5. Installation instructions



Position the heater on a flat, level, non-flammable and solid surface.



Direct heaters are intended for use in open areas outdoors, or well-ventilated areas indoors. For indoor use, a ventilation of 25 cm³ must be provided at all times for each kW, evenly distributed between the floor and the ceiling, with a minimum outlet of 250 cm³.

	CF 20.3	CF 30.3	CF 50.3
Minimum opening size	600 cm ²	800 cm ²	1,250 cm ²

- Only install the heater in its normal operating position.
- Do not place it near walls, corners of walls or in rooms with low ceilings.
- Do not place it below an electrical outlet.
- Do not place it on moving vehicles or in a location where there is a risk of tipping.
- Keep the device away from flammable, combustible, explosive or corrosive materials/substances.
- Keep the generator away from curtains or similar items that may block the air inlet or outlet.
- Never obstruct or restrict the air outlet.
- Keep the power cord away from heat sources, sharp or cutting edges, or moving parts.
- Do not expose the device directly to the weather or excessive humidity.
- Do not place the appliance near a bathtub, shower or swimming pool.

- Observe the general and specific fire safety regulations applicable in the place of use. Observe the following minimum safety distances from materials/substances or objects placed next to the device at all times:
 - Lateral: 0.6 m
 - Air inlet: 1 m
 - Top: 1.5 m
 - Hot air outlet side: 3 m
 - Ground: 0 m
- The floor and ceiling of the room where the appliance is installed must be made of fireproof materials.
- Do not connect direct heating devices to air ducts.

6. Instructions for use

6.1 Getting Started

Fill the fuel tank with fuel oil only.

The fuel gauge located above the tank allows you to check the remaining level.

Connect the power cord to a 230 V/50 Hz earthed electrical outlet.

Grounding is mandatory.

Once the start-up procedure is complete, the left screen displays "-", and the right screen displays the ambient temperature.

Place the switch in the "ON" position.

The temperature is set by default to 20°C, the value displayed on the left screen.

If the room temperature is lower than the default temperature, the electrodes will light up, and the device will start up within 7 seconds.

If the room temperature is higher than the default temperature, turn the knob to set the desired temperature; the electrodes will light up, and the device will start within 7 seconds.

Cold Launch

At low temperatures, place a finger over the air intake hole (see Fig. 6) during ignition to facilitate starting the appliance.

In the event of an anomaly (flame failure, insufficient air flow, poor combustion, etc.) the appliance stops and the indicator light starts flashing (the locking mode code is then displayed on the screen).

6.2 Reset / Manual Restart

If the device is locked (lock mode displayed), check the device and resolve the cause of the lock before restarting it. To reset it, set the ON/OFF switch to position 0, then back to position I. Contact us if the problem persists.

Pressing the thermostat adjustment button DOES NOT reset the generator.

6.3 Stop

Place the switch in the "O" (OFF) position. Unplug the appliance if it is not to be used for a long period of time.

- **Never unplug the appliance while it is running to turn it off. Always observe the cooling period (CF 50.3) so that residual heat can dissipate and not damage the internal components.**
- **Do not cover the appliance. Do not obstruct the air inlet and outlet.**

- The appliance outlet is very hot during operation. Do not touch it! Use personal protective equipment if necessary.
- Supervise children to ensure they do not play with the appliance.
- This heater is not intended for use by persons (including children) with reduced physical, sensory or mental capabilities, or lack of experience and knowledge.
- Unplug the appliance before moving it. Never pull the power cord to unplug or move it .
- Do not leave the appliance unattended while in operation.
- Never handle the device with wet hands, or if the device body or cable is wet.
- If the cable is damaged, have it replaced by SPLUS, a service technician or any other qualified person .

7. Cleaning, maintenance and storage

Wipe the body of the appliance regularly with a dry cloth. For heavily soiled parts, use a damp sponge without harsh detergent, then dry with a clean cloth.

Remove dust and dirt from the air intake and the fan. Gently blow compressed air into the air inlet to clean the internal parts.

Check the condition of the power cable at regular intervals: have it replaced by the technical service if it is worn, cracked or damaged.

Before storing the appliance, ensure that it is completely cool and completely dry. Cover the appliance with a plastic bag, return it to its carton, and store it in a dry, well-ventilated area.

- **Before carrying out any maintenance operation, stop, unplug and allow the device to cool for at least 15 minutes.**
- **Do not attempt electrical repairs. Contact a qualified technician for maintenance or repairs.**
- **Do not operate a defective appliance until it has been inspected and repaired by a qualified technician.**
- **Avoid water getting into the appliance during maintenance and cleaning.**
- **Do not open the body of the device to clean the internal parts. Do not spray water inside the device.**
- **Never use solvents, gasoline, toluene, or similar harsh chemicals to clean the device.**

The following checks, recommended before returning the device to service, MUST ONLY BE CARRIED OUT BY QUALIFIED PERSONNEL :

Sprinkler

Carefully unscrew the nozzle from its holder. Blow compressed air through the nozzle opening to remove any impurities. Replace the nozzle once cleaning is complete.

Air filters

To clean the air filters, remove the filter cover (11), wash the air inlet filter (10) with a mild detergent, then dry it completely before reinstalling it. Replace the air outlet filter (9) once a year. The filters can be changed more frequently if necessary. (Fig 3).

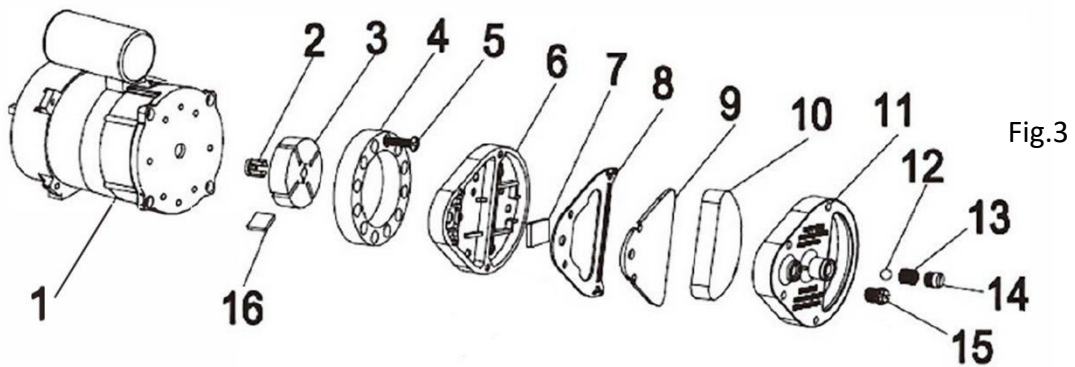


Fig.3

Rep.	Description	Code
1	Motor CF 20.3	
	Motor CF 30.3	227 7952
	Motor CF 50.3	
2	Coupling	227 7859
3	Rotor CF 20.3	227 7971
	Rotor CF 30.3	227 7860
	Rotor CF 50.3	227 7875
4	Stator CF 20.3	227 7972
	Stator CF 30.3	227 7861
	Stator CF 50.3	227 7876
5	Stator fixing screw	227 7862
6	Compressor cover	227 7863
7	Dust filter	227 7864
8	Gasket	227 7865
9	Air outlet filter	227 7866
10	Air intake filter	227 7824
11	Filter cover	227 7868
12	Ball	227 7869
13	Spring	227 7870
14	Pressure adjustment screw	227 7871
15	Lock nut	227 7872
16	Compressor vane CF 20.3	227 7973
	Compressor vane CF 30.3	227 7873
	Compressor vane CF 50.3	227 7877

Ignition electrodes

Clean, adjust and replace the ignition electrodes as necessary. Refer to Fig. 4-5 for electrode spacing (dimensions are in mm).

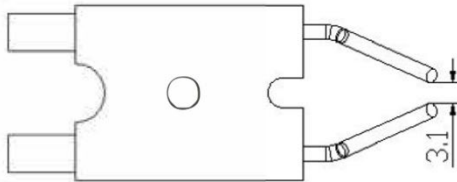


Fig.4

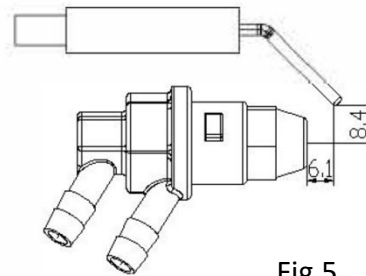


Fig.5

Compressor pressure adjustment (Fig. 6)

Compressor pressure is factory-set and should only be checked and adjusted by qualified technicians. Changing the specifications of the unit can be dangerous.

Remove the pressure port cap. Connect a pressure gauge to the pressure measurement port on the back of the device. Turn on the device and read the displayed pressure value. If necessary, adjust the pressure to the correct value by turning the adjustment screw (air intake port, intermediate adjustment screw) clockwise to increase the pressure, or counterclockwise to decrease it:

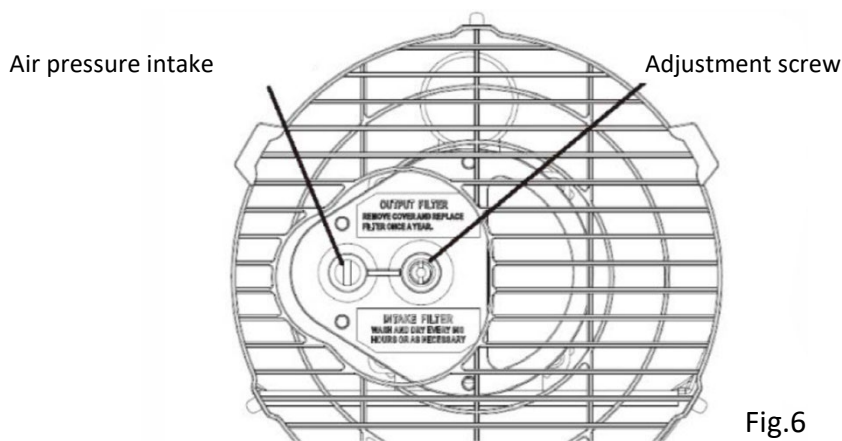


Fig.6

Air pressure for CF 20.3: 0.32 bar

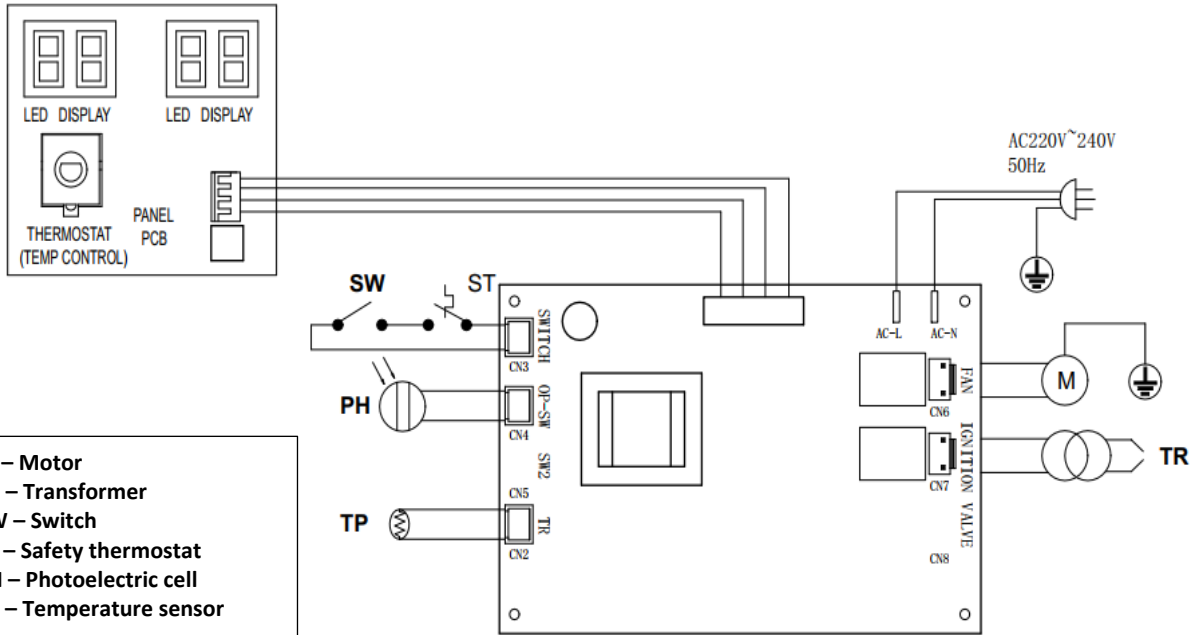
Air pressure for CF 30.3: 0.31 bar

Air pressure for CF 50.3: 0.45 bar

Electrical parts

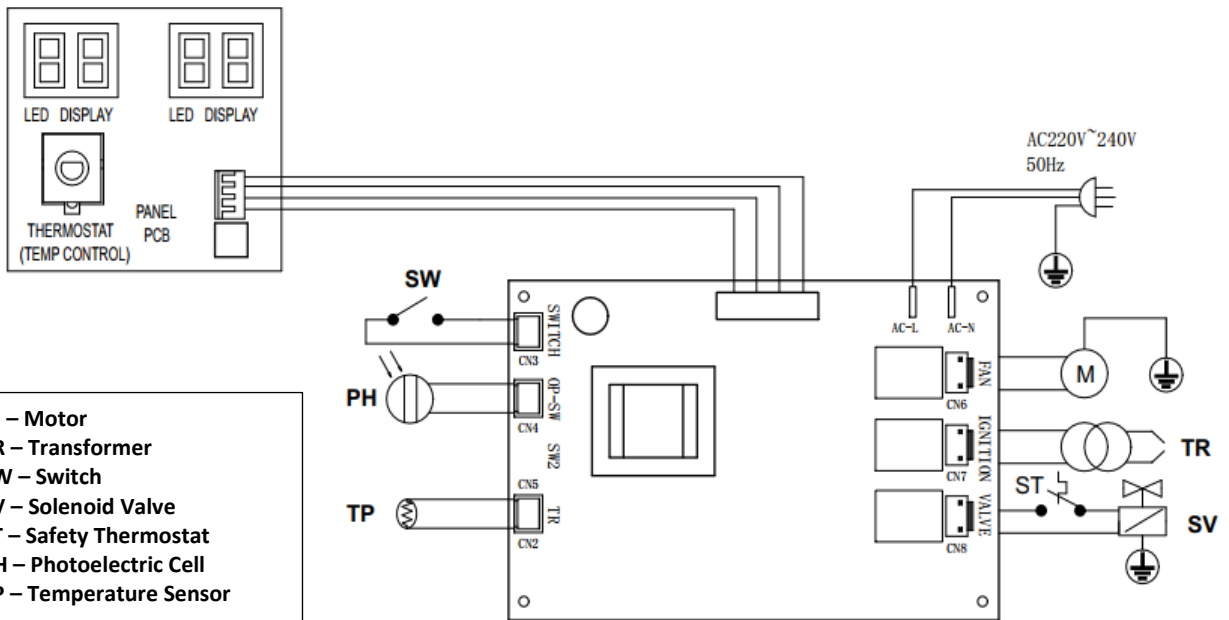
Inspect electrical cables, components and connections.

8. Wiring diagram



- M – Motor
- TR – Transformer
- SW – Switch
- ST – Safety thermostat
- PH – Photoelectric cell
- TP – Temperature sensor

CF 20.3 / CF 30.3 Wiring Diagram



- M – Motor
- TR – Transformer
- SW – Switch
- SV – Solenoid Valve
- ST – Safety Thermostat
- PH – Photoelectric Cell
- TP – Temperature Sensor

CF 50.3 Wiring Diagram

9. Troubleshooting table

Issue	Cause	Solution
The engine is not working. <i>Message "E1" displayed on screen.</i>	No power supply, or voltage too low.	Check the cable and supply voltage. Check the fuse, replace it if necessary.
	Faulty or damaged power cable.	Check it and replace it if necessary.
	Faulty motor / capacitor.	Check condition, replace if necessary.
	Device lock due to overheating.	Find and fix the cause of overheating: Stop the device, Check the condition of the air inlet and outlet Wait a few minutes, then restart the device.
<i>Message "E2" displayed on the screen.</i>	The temperature sensor is faulty, or the sensor connector is loose.	Check the temperature sensor, replace if necessary. Check the printed circuit board (PCB), replace it if necessary.
The motor runs, but the unit does not turn on and locks up shortly after turning on. <i>Message "E1" displayed on the screen.</i>	Empty, dirty or bad fuel tank.	Drain bad or dirty fuel
	Clogged fuel filter.	Clean or replace the filter.
	Leaks on the fuel pipe.	Check the condition of the hoses, tighten the clamps, replace if necessary.
	Clogged nozzle.	Clean the nozzle with compressed air, replace it if necessary.
	Increased fuel viscosity at low temperatures.	Mix fuel oil with 10-20% kerosene.
Presence of flames at the outlet of the device. <i>Message "E1" displayed on the screen.</i>	Insufficient airflow into the combustion chamber.	Check the condition of the air intake, fan, and motor.
	Compressor pressure too high.	Check the air pressure and adjust it if necessary.
The device stops during operation. <i>Room temperature displayed on the screen.</i>	The room temperature has reached the set temperature.	Normal operation: To restart the unit, turn the temperature adjustment knob clockwise to increase the set temperature.

<p>The device stops during operation.</p> <p><i>Message "E1" displayed on the screen.</i></p>	Flame fault.	<p>Find and resolve the cause(s) of the malfunction.</p> <p>To reset, place the On/Off switch in the "O" position then "1".</p> <p>Contact us if the problem persists.</p>
	Poor combustion.	
	Reduce airflow.	
	Overheated.	
<p><i>Message "LC" displayed on the screen.</i></p>	<p>After 3 failed startups, the PCB will lock up and stop working.</p>	<p>To clear this fault, you must switch the on/off switch from OFF to ON 3 times within 10 seconds.</p>

DECLARATION OF CONFORMITY

SMG SAS – ZI de Longvic - 8, rue du Paquier – 21600 LONGVIC FRANCE, declare that the following devices :

- ✧ Référence : **CF 20.3 / CF 30.3 / CF 50.3**
- ✧ Serial number : all devices manufactured

marketed under the S.PLUS brand, to which this declaration pertains, comply with the following standards :

- ❖ **Low Voltage Directive 2014/35/EU**
EN 60335-1 :2012+A11+A13+A1+A14 +A2+A15
EN 60335-2-102:2016
EN 62233 :2008

According to the report N°. 50350226 010 issued on 09/06/2025 by TÜV RHEINLAND.

- ❖ **Electromagnetic Compatibility Directive 2014/30/EU**
EN IEC 55014-1 :2021
EN IEC 55014-2 :2021
EN IEC 61000-3-2 :2019+A1+A2
EN 61000-3-3 :2013+A1+A2

According to the report N°. 50286924 006 issued on 06/06/2025 by TÜV RHEINLAND.

- ❖ **Ecodesign directive 2009/125/CE**

According to the report N° 706177 issued on 21/05/2025 by KIWA

- ❖ **RoHS Directive**

Directive 2011/65/EU of the European Parliament and Council on the restriction of the use of certain hazardous substances in electrical and electronic equipment (RoHS) with its amendments (EU) 2015/863

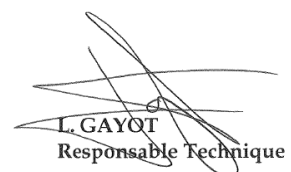
According to report N° 87.400.23.104.10-00.01 issued on 09/01/2025 by TÜV SUD

- ❖ **REACH Directive**

Based on the list published by the public consultation of the European Chemicals Agency (ECHA) regarding Regulation (EC) No. 1907/2006 concerning REACH

According to the declaration N°BG-FXQ260506 issued on 06/05/2026 by NINGBO BAOGONG ELECTRICAL APPLIANCE CO., LTD

In Longvic, the 6th of may 2026



L. GAYOT
Responsable Technique

1. VEILIGHEIDSMATREGELEN

Voor de algemene veiligheid van de gebruiker is het van essentieel belang de volgende veiligheidsinstructies in acht te nemen:



HET NIET OPVOLGEN VAN DE BIJ HET APPARAAT GELEVERDE

VOORZORGSMATREGELEN EN INSTRUCTIES KAN LEIDEN TOT DE DOOD, ERNSTIG PERSOONLIJK LETSEL, VERLIES VAN EIGENDOMMEN OF SCHADE ALS GEVOLG VAN BRAND, BRANDWONDEN, VERSTIKKINGSGEVAAR, KOOLMONOXIDEVERGIFTIGING EN/OF ELEKTROCUTIE. HET APPARAAT MAG ALLEEN WORDEN GEBRUIKT DOOR PERSONEEL DAT DE INSTRUCTIES IN DEZE HANDLEIDING KAN BEGRIJPEN EN TOEPASSEN.

VOOR ALLE HULP OF INFORMATIE OVER HET APPARAAT, DE ETIKETTEN, ETC. NEEM CONTACT OP MET DE FABRIKANT.



Niet GEBRUIKEN IN WOONRUIMTES OF ONGEVENTILEERDE GESLOTEN RUIMTEN. ALLEEN GEBRUIKEN IN GOED GEVENTILEERDE INDUSTRIËLE TOEPASSINGEN. DIT APPARAAT IS NIET BEDOELD VOOR HET VERWARMEN VAN WONINGEN OF CAMPERS.



GEVAAR VOOR BRAND, BRANDWONDEN, INADEMING EN EXPLOSIE. VERWIJDERD HOUDEN VAN BRANDBARE MATERIALEN ZOALS BOUWMATERIALEN, PAPIER OF KARTON. GEBRUIK HET APPARAAT NOOIT IN RUIMTES MET BRANDBARE PRODUCTEN ZOALS BENZINE, OPLOSMIDDELEN, VERFVERDUNNER,



LEES DEZE HANDLEIDING ZORGVULDIG DOOR VOORDAT U HET APPARAAT GEBRUIKT EN BEWAAR DEZE



LET OP : SOMMIGE ONDERDELEN VAN DIT PRODUCT KUNNEN ZEER HEET WORDEN EN BRANDWONDEN VEROORZAKEN. WEES EXTRA VOORZICHTIG IN DE BUURT VAN KINDEREN EN KWETSBARE MENSEN . NIET AANRAKEN TIJDENS GEBRUIK.

- **Alle** reparatie- en vervangingswerkzaamheden mogen uitsluitend door gekwalificeerd personeel worden uitgevoerd.
- **De** voorste uitlaat is tijdens gebruik erg heet. Raak deze niet aan! Gevaar voor brandwonden.
- **DIT** apparaat kan worden gebruikt door kinderen vanaf 8 jaar en door personen met verminderde lichamelijke, zintuiglijke of geestelijke vermogens of met een gebrek aan ervaring

en kennis, mits zij op de juiste wijze worden begeleid of als zij instructies hebben gekregen over het veilige gebruik van het apparaat en zij de betrokken risico's hebben begrepen.

- **KINDEREN** mogen niet met het apparaat spelen. Reiniging en onderhoud mogen niet door kinderen zonder toezicht worden uitgevoerd.
- **HOUD** kinderen jonger dan 3 jaar uit de buurt, tenzij ze onder voortdurend toezicht staan.
- **KINDEREN** van 3 tot 8 jaar mogen het apparaat alleen in- of uitschakelen als het op de juiste plaats voor normaal gebruik is geplaatst of geïnstalleerd en als de kinderen onder toezicht staan of instructies hebben gekregen over het veilige gebruik van het apparaat en begrijpen welke mogelijke gevaren het apparaat met zich meebrengt.
- **KINDEREN** van 3 tot 8 jaar mogen het apparaat niet aansluiten, aanpassen, schoonmaken of er onderhoud aan plegen.
- **HETELUCHTGENERATOREN MET DIRECTE VERBRANDING** benutten de lucht (zuurstof) in de atmosfeer waarin ze worden gebruikt. Ze zorgen voor voldoende lucht voor ventilatie en verbranding.
- **BEWAAR** of gebruik geen benzine of andere ontvlambare stoffen in de buurt van dit of andere apparaten.
- **NIET** in explosiegevaarlijke omgevingen of in de aanwezigheid van ontvlambare gassen of dampen.
- **ZORG VOOR** een afstand van minimaal 1 meter tussen het apparaat en brandbare stoffen, muren, plafonds of andere objecten.
- **CONTROLEER ZORGVULDIG** of het apparaat niet beschadigd is. Gebruik geen beschadigde kachel.
- **GEBRUIKEN** op een vlakke, stabiele ondergrond.
- **GEBRUIK** geen kanalen. Blokkeer de in- of uitlaat niet.

- **GEBRUIK** de stroomvoorziening uitsluitend met de voorgeschreven voeding en in overeenstemming met de geldende wetgeving. De hoofdverdeelkast moet voorzien zijn van een aardlekschakelaar (RCCB).
- **NIET** verplaatsen of hanteren terwijl het apparaat in gebruik is.
- **TIJDENS** de werking stoot het apparaat een mengsel van lucht en hete verbrandingsgassen uit. Zorg er vóór het inschakelen van het apparaat voor dat personen, dieren of voorwerpen zich op een veilige afstand van de luchtuitleat van het apparaat bevinden. Risico op brandwonden!
- **ALS** het netsnoer beschadigd is, moet het worden vervangen door de fabrikant, diens servicemedewerker of vergelijkbaar personeel om gevaar te voorkomen. Gebruik uitsluitend een origineel netsnoer met een gecertificeerde 3-pins stekker. Controleer het snoer voor elk gebruik op beschadigingen. Het mag niet worden gebogen, getrokken, geplet of anderszins beschadigd.
- **NIET** als er zich overtollige brandstof in de verbrandingskamer heeft verzameld
- **NIET** terwijl deze in werking is en houd hem horizontaal om lekkages te voorkomen.
- **HOUD** een minimale afstand van 2,4 meter aan tot elk brandbaar object
- **ALTIJD** een geaard verlengsnoer
- **GEEN** benzine of carterafvoer als brandstof
- **NOOIT** terwijl het apparaat in werking is
- **ONDERHOUD** moet worden uitgevoerd door een gekwalificeerde technicus
- **NOOIT** met een externe brandstoftank

- **DIT** apparaat geeft verbrandingsproducten af. Gebruik het daarom alleen met tussenpozen. Een veiligheidsvoorziening schakelt de werking uit als de vlam in de verbrandingskamer uitgaat. Raadpleeg de instructies, met name voor ventilatie en onderhoud. Plaats niets op de boven- of voorkant van het apparaat.
- **GEBRUIK UITSLUITEND** brandstof voor mobiele verwarmingstoestellen die voldoet aan de actuele specificaties.
- **TAP NA** gebruik de stookolie af.

Het apparaat is in de eerste plaats bedoeld voor tijdelijke verwarming van gebouwen in aanbouw of reparatie.

Hoewel het apparaat bijna 100% efficiënt is, produceert het nog steeds kleine hoeveelheden koolmonoxide. Koolmonoxide (ook wel CO genoemd) is giftig. CO kan zich ophopen in een verwarmde ruimte en gebrek aan ventilatie kan fataal zijn. Symptomen van slechte ventilatie zijn onder andere:

- hoofdpijn
- duizeligheid
- brandende ogen
- misselijkheid
- droge mond of keelpijn

Het apparaat mag niet worden gebruikt met andere onderdelen dan de originele. Evenmin mogen de veiligheidssystemen worden omzeild of aangepast om de heteluchtgenerator te laten werken. Wanneer het apparaat in de aanwezigheid van anderen wordt gebruikt, is het de verantwoordelijkheid van de gebruiker om de aanwezigen goed te informeren over de veiligheidsmaatregelen en -instructies, evenals de betrokken risico's .

2. Productbeschrijving

Mobiele/draagbare oliegestookte kachel (directe verbranding) met open verbrandingskamer.

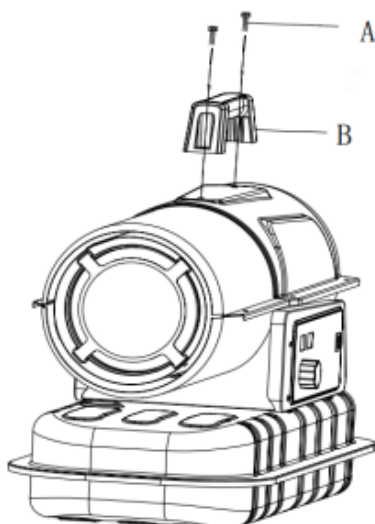
3. Technische kenmerken

Modellen		CF 20.3	CF 30.3	CF 50.3
Verwarmingscapaciteit	kW	20	30	50
	kcal	17 200	25 800	43 000
Luchtstroom	m ³ /h	550	750	1 100
Verbruik	l/h	1,90	2,80	4,70
Compressordruk	bar	0.32	0,31	0,45
Reservoircapaciteit	l	22	38	50
Motorvermogen	W	230	230	340
Eenfasige voeding		220-240 V / 50 Hz 1,1 A	220-240 V / 50 Hz 1,1 A	220-240 V / 50 Hz 1,5 A
Zekering		T3.15A		
Geluidsniveau	dB(A)	76	76	76
Nettogewicht	kg	13,9	20,9	24,4
Bedrijfstemperatuur	°C	-20°C à 40°C		
Afmetingen (L x l x H)	mm	752 x 305 x 430	860 x 520 x 610	1 010 x 555 x 610
Beschermingsindex		IPX0		

4. Montage-instructies

Haal het apparaat uit de doos. Neem contact met ons op als het beschadigd is.

CF 20.3 : Het is alleen nodig om de handgreep te bevestigen, er zijn geen andere handelingen nodig (Afbeelding 1).



Afbeelding 1

Positie	Beschrijving	Aantal
A	Schroef	2
B	Hendel	1

CF 30.3 / CF 50.3 : De generator wordt geleverd met de volgende accessoires:

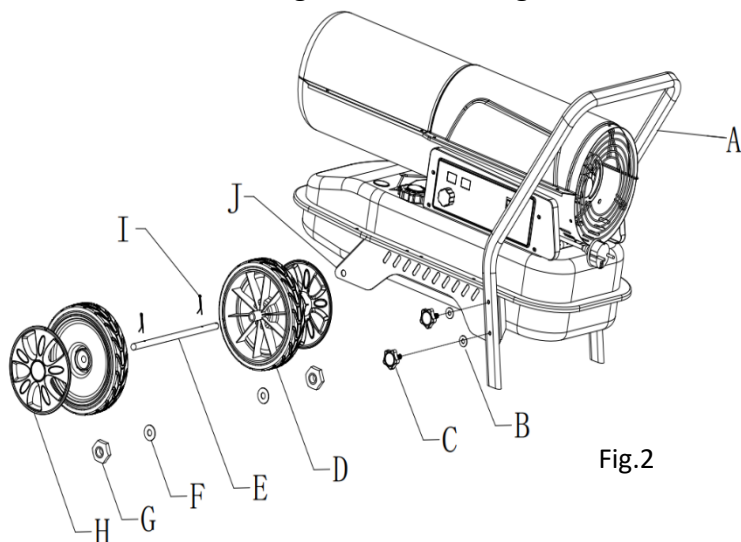


Fig.2

Positie	Beschrijving	Aantal
A	Hendel	1
B	Vlakke ring $\varnothing 6$	4
C	Schroef	4
D	Wiel	2
E	Wielas	1
F	Vlakke ring $\varnothing 12$	2
G	M12 moer	2
H	Wieldeksel	2
I	Pin	2
I	Steun	2

Ga als volgt te werk (Afbeelding 2) om het verwarmingsapparaat te monteren:

1. Plaats de wielas (E) in het overeenkomstige gat in de beugel (J), plaats de pen (I) in de daarvoor bestemde gaten, plaats aan elke kant van de wielas een platte ring (F), schuif het wiel (D) op de as (E) en draai vervolgens de moer (G) vast om het wiel aan de as te bevestigen.
2. Plaats het verwarmingselement op de standaard en zorg ervoor dat de 4 gaten in de handgreep (A) op één lijn liggen met die in de standaard.
3. Bevestig de beugel en de handgreep met behulp van de schroeven (C) en de veerringen (B) aan de tank.

5. Installatie-instructies



Plaats de kachel op een vlakke, horizontale, niet-ontvlambare en stevige ondergrond.



Directe verwarmers zijn bedoeld voor gebruik in open ruimtes buitenshuis of in goed geventileerde ruimtes binnenshuis. Voor gebruik binnenshuis ^{moet} te allen tijde een ventilatie van 25 cm³ per kW worden voorzien, gelijkmatig verdeeld over de vloer en het plafond, met een minimale uitblaasopening van 250 cm³.

	CF 20.3	CF 30.3	CF 50.3
Minimale openingsgrootte	600 cm ²	800 cm ²	1.250 cm ²

- Installeer de kachel alleen in de normale gebruikspositie.
- Plaats het niet te dicht bij muren, hoeken van muren of in kamers met lage plafonds.
- Plaats het niet onder een stopcontact.
- Plaats het niet op een rijdend voertuig of op een plek waar het risico bestaat dat het kan kantelen.
- Houd het apparaat uit de buurt van ontvlambare, brandbare, explosieve of corrosieve materialen/stoffen.
- Houd de generator uit de buurt van gordijnen of vergelijkbare objecten die de luchtinlaat of -uitlaat kunnen blokkeren.
- Blokkeer of beperk de luchtuitlaat nooit.

- Houd het netsnoer uit de buurt van warmtebronnen , scherpe of snijdende randen en bewegende onderdelen.
- Stel het apparaat niet bloot aan weersinvloeden of extreme luchtvochtigheid.
- Plaats het apparaat niet in de buurt van een badkuip, douche of zwembad.
- Neem de algemene en specifieke brandveiligheidsvoorschriften in acht die van toepassing zijn op de plaats van gebruik. Houd te allen tijde de volgende minimale veiligheidsafstanden aan tot materialen/stoffen of voorwerpen die zich naast het apparaat bevinden:
 - Lateraal: 0,6 m
 - Luchtinlaat: 1 m
 - Boven: 1,5 m
 - Uitlaatzijde warme lucht: 3 m
 - Grond: 0 m
- De vloer en het plafond van de ruimte waar het apparaat wordt geïnstalleerd, moeten van brandwerend materiaal zijn gemaakt.
- Sluit geen verwarmingsapparaten rechtstreeks aan op luchtkanalen.

6. Gebruiksaanwijzing

6.1 Aan de slag

Vul de brandstoftank uitsluitend met stookolie.

Met de brandstofmeter boven de tank kunt u het resterende brandstofniveau aflezen.

Sluit het netsnoer aan op een geaard stopcontact van 230 V/50 Hz.

Aarding is verplicht.

Zodra de opstartprocedure is voltooid, wordt op het linkerscherm "-" weergegeven en op het rechterscherm de omgevingstemperatuur.

Zet de schakelaar in de "AAN"-stand.

De temperatuur staat standaard ingesteld op 20°C. Deze waarde wordt links op het scherm weergegeven.

Als de kamertemperatuur lager is dan de standaardtemperatuur, lichten de elektroden op en start het apparaat binnen 7 seconden op.

Als de kamertemperatuur hoger is dan de standaardtemperatuur, draait u aan de knop om de gewenste temperatuur in te stellen. De elektroden lichten op en het apparaat start binnen 7 seconden.

Koude lancering

Bij lage temperaturen kunt u tijdens het aansteken uw vinger op het luchtinlaatgat (zie afb. 6) plaatsen om het starten van het apparaat te vergemakkelijken.

Bij een storing (vlamstoring, onvoldoende luchttoevoer, slechte verbranding, enz.) stopt het apparaat en begint het controlelampje te knippen (de vergrendelingscode wordt vervolgens op het scherm weergegeven).

6.2 Reset / Handmatig opnieuw opstarten

Als het apparaat vergrendeld is (de vergrendelingsmodus wordt weergegeven), controleer dan het apparaat en los de oorzaak van de vergrendeling op voordat u het opnieuw opstart. Om het apparaat te resetten, zet u de aan/uit-schakelaar op stand 0 en vervolgens weer op stand I. Neem contact met ons op als het probleem aanhoudt.

Als u op de knop voor de thermostaatregeling drukt, wordt de generator NIET gereset.

6.3 Stoppen

Zet de schakelaar in de stand "O" (UIT). Haal de stekker uit het stopcontact als u het apparaat langere tijd niet gebruikt.

- Haal nooit de stekker uit het stopcontact terwijl het apparaat in werking is om het uit te schakelen. Houd altijd rekening met de afkoelperiode (CF 50.3) zodat de restwarmte kan ontsnappen en de interne componenten niet beschadigd raken.
- Dek het apparaat niet af. Blokkeer de luchtinlaat en -uitlaat niet.
- Het stopcontact van het apparaat is tijdens gebruik erg heet. Raak het niet aan! Gebruik indien nodig persoonlijke beschermingsmiddelen.
- Houd toezicht op kinderen en zorg ervoor dat ze niet met het apparaat spelen.
- Deze kachel is niet bedoeld voor gebruik door personen (inclusief kinderen) met verminderde fysieke, sensorische of mentale capaciteiten, of met een gebrek aan ervaring en kennis.
- Haal de stekker uit het stopcontact voordat u het apparaat verplaatst. Trek nooit aan het netsnoer om het apparaat uit het stopcontact te halen of te verplaatsen .
- Laat het apparaat niet onbeheerd achter terwijl het in gebruik is.
- Raak het apparaat nooit aan met natte handen, of als de behuizing of de kabel van het apparaat nat is.
- Als de kabel beschadigd is, laat deze dan vervangen door SPLUS, een servicetechnicus of een andere gekwalificeerde persoon .

7. Reiniging, onderhoud en opslag

Veeg de behuizing van het apparaat regelmatig af met een droge doek. Gebruik voor sterk vervuilde onderdelen een vochtige spons zonder agressief schoonmaakmiddel en droog ze vervolgens af met een schone doek.

Verwijder stof en vuil uit de luchtinlaat en de ventilator. Blaas voorzichtig perslucht in de luchtinlaat om de interne onderdelen te reinigen.

Controleer regelmatig de staat van de stroomkabel. Laat deze vervangen door de technische dienst als deze versleten, gebarsten of beschadigd is.

Zorg ervoor dat het apparaat volledig is afgekoeld en droog voordat u het opbergt. Dek het apparaat af met een plastic zak, doe het terug in de doos en bewaar het op een droge, goed geventileerde plaats.

- Voordat u onderhoudswerkzaamheden uitvoert, dient u het apparaat te stoppen, de stekker eruit te halen en het minimaal 15 minuten te laten afkoelen.
- Probeer geen elektrische reparaties uit te voeren. Neem contact op met een gekwalificeerde technicus voor onderhoud of reparaties.
- Gebruik een defect apparaat niet voordat een gekwalificeerde technicus het heeft geïnspecteerd en gerepareerd.
- Zorg ervoor dat er tijdens het onderhoud en de reiniging geen water in het apparaat terechtkomt.
- Open de behuizing van het apparaat niet om de interne onderdelen te reinigen. Spuit geen water in het apparaat.
- Gebruik nooit oplosmiddelen, benzine, toluen of vergelijkbare agressieve chemicaliën om het apparaat schoon te maken.

De volgende controles, die worden aanbevolen voordat het apparaat weer in gebruik wordt genomen, MOGEN ALLEEN WORDEN UITGEVOERD DOOR GEKWALIFICEERD PERSONEEL:

Sproeier

Draai het mondstuk voorzichtig los van de houder. Blaas met perslucht door de opening van het mondstuk om eventuele verontreinigingen te verwijderen. Plaats het mondstuk terug na het reinigen.

Luchtfilters

Om de luchtfilters te reinigen, verwijdert u de filterkap (11), wast u het luchtinlaatfilter (10) met een mild reinigingsmiddel en droogt u het volledig af voordat u het terugplaatst. Vervang het luchtuitlaatfilter (9) eenmaal per jaar. De filters kunnen indien nodig vaker worden vervangen (Figuur 3).

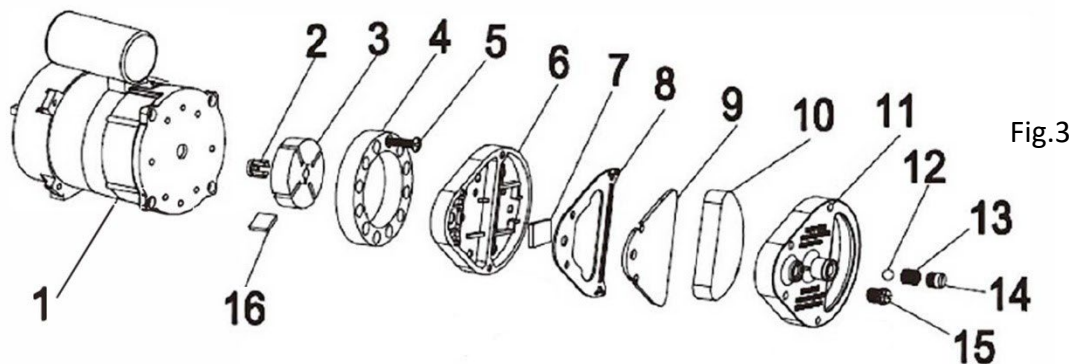


Fig.3

Pos.	Beschrijving	Code
1	Motor CF 20.3	
	Motor CF 30.3	227 7952
	Motor CF 50.3	
2	Koppeling	227 7859
3	Rotor CF 20.3	227 7971
	Rotor CF 30.3	227 7860
	Rotor CF 50.3	227 7875
4	Stator CF 20.3	227 7972
	Stator CF 30.3	227 7861
	Stator CF 50.3	227 7876
5	Bevestigingsschroef stator	227 7862
6	Compressordeksel	227 7863
7	Stoffilter	227 7864
8	Pakking	227 7865
9	Luchtuitlaatfilter	227 7866
10	Luchtinlaatfilter	227 7824
11	Filterdeksel	227 7868
12	Kogel	227 7869
13	Veer	227 7870
14	Drukregelschroef	227 7871
15	Borgmoer	227 7872
16	Compressorschoe CF 20.3	227 7973
	Compressorschoe CF 30.3	227 7873
	Compressorschoe CF 50.3	227 7877

Ontstekingselektroden

Reinig, stel af en vervang de ontstekingselektroden indien nodig. Zie figuur 4-5 voor de elektrode-afstand (afmetingen in mm).

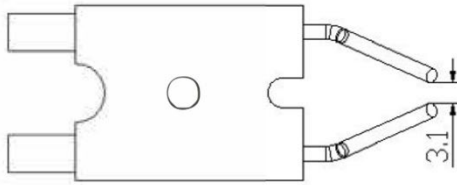


Fig.4

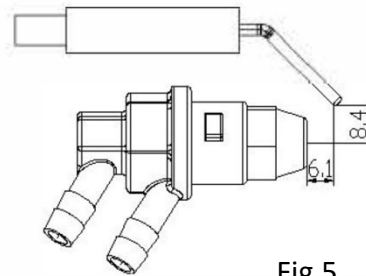


Fig.5

Compressordrukregeling (Fig. 6)

De compressordruk is fabrieksmatig ingesteld en mag alleen door gekwalificeerde technici worden gecontroleerd en aangepast. Het wijzigen van de specificaties van het apparaat kan gevaarlijk zijn.

Verwijder de dop van de drukpoort. Sluit een drukmeter aan op de drukmeetpoort aan de achterkant van het apparaat. Schakel het apparaat in en lees de weergegeven drukwaarde af. Stel de druk indien nodig bij naar de juiste waarde door de stelschroef (luchtinlaatpoort, tussenliggende stelschroef) met de klok mee te draaien om de druk te verhogen, of tegen de klok in om deze te verlagen:

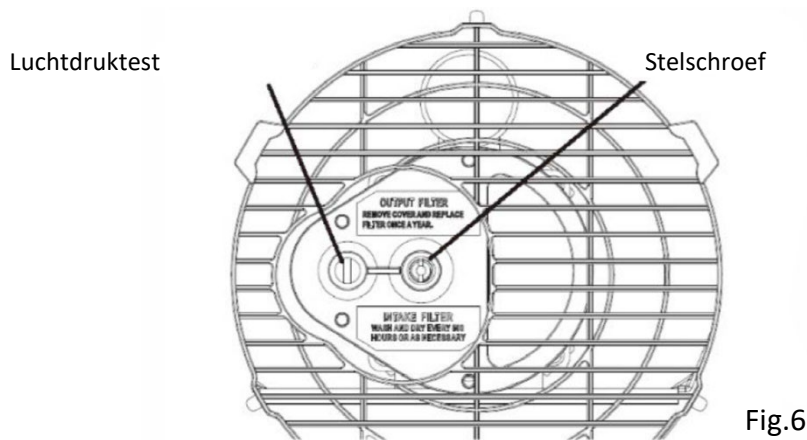


Fig.6

Luchtdruk voor CF 20.3: 0,32 bar

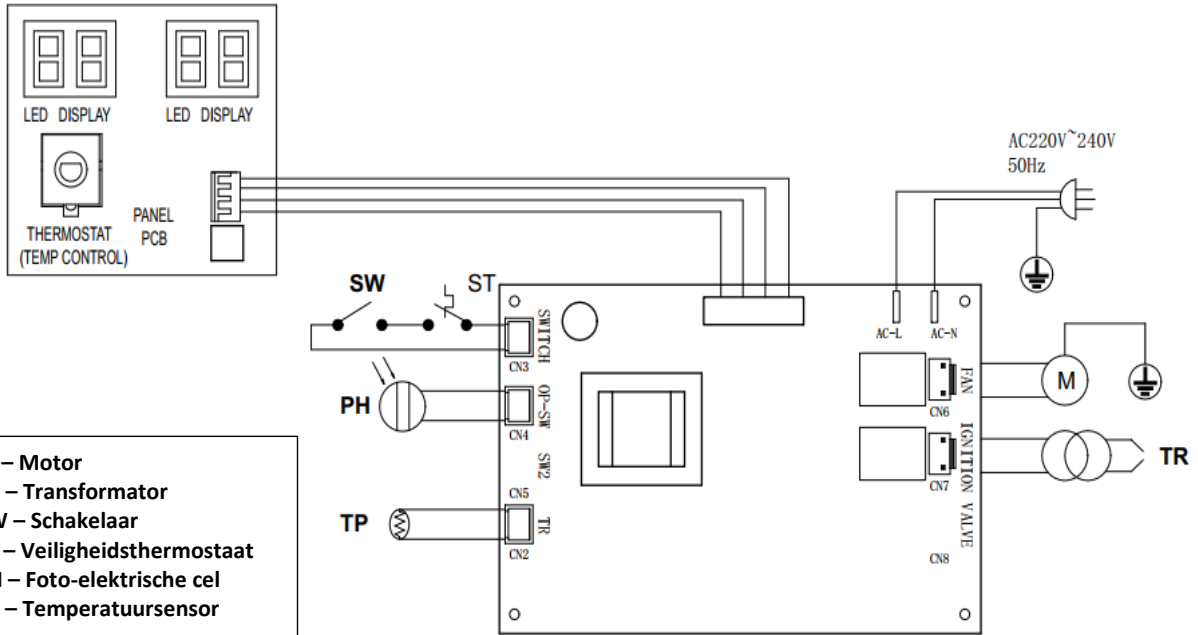
Luchtdruk voor CF 30.3: 0,31 bar

Luchtdruk voor CF 50.3: 0,45 bar

Elektrische onderdelen

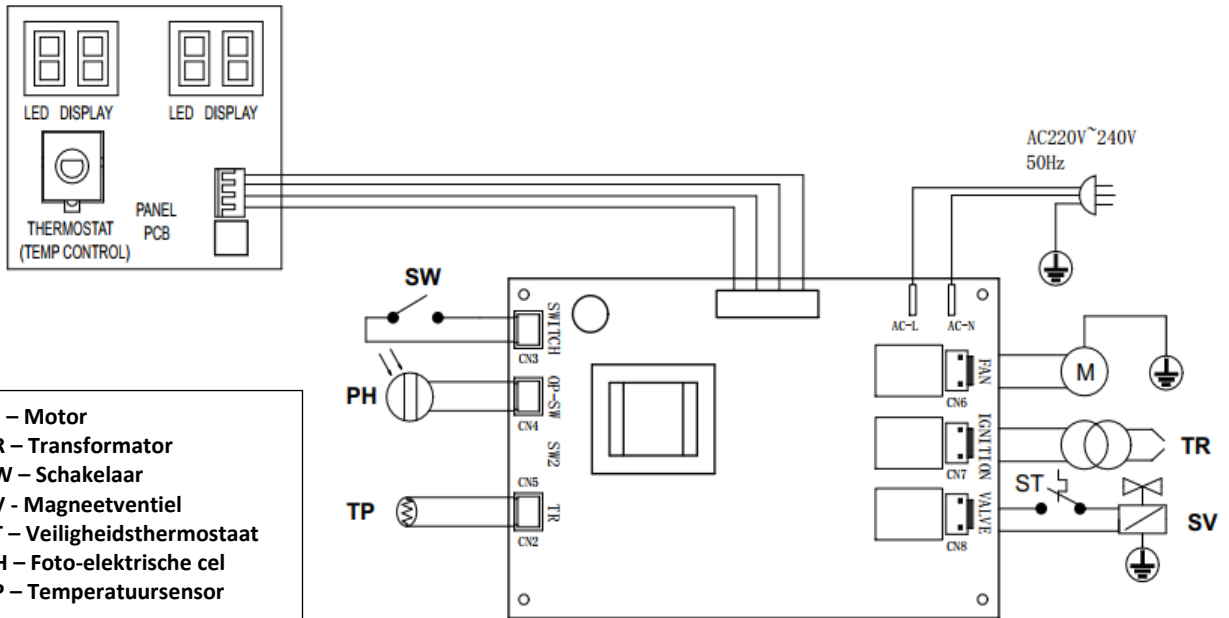
Controleer elektrische kabels, componenten en verbindingen.

8. Bedradingschema



- M – Motor
- TR – Transformator
- SW – Schakelaar
- ST – Veiligheidsthermostaat
- PH – Foto-elektrische cel
- TP – Temperatuursensor

CF 20.3 / CF 30.3 bedradingschema



- M – Motor
- TR – Transformator
- SW – Schakelaar
- SV - Magneetventiel
- ST – Veiligheidsthermostaat
- PH – Foto-elektrische cel
- TP – Temperatuursensor

CF 50.3 bedradingschema

9. Probleemoplossingstabel

Probleem	Oorzaak	Oplossing
De motor werkt niet. <i>Bericht "E1" wordt op het scherm weergegeven.</i>	Geen stroomvoorziening, of de spanning is te laag.	Controleer de kabel en de voedingsspanning. Controleer de zekering en vervang deze indien nodig.
	Defecte of beschadigde stroomkabel.	Controleer het en vervang het indien nodig.
	Motor/condensator defect.	Controleer de staat, vervang indien nodig.
	Apparaat geblokkeerd vanwege oververhitting.	De oorzaak van oververhitting vinden en verhelpen: Stop het apparaat, Controleer de staat van de luchtinlaat en -uitlaat Wacht een paar minuten en start het apparaat vervolgens opnieuw op.
<i>Bericht "E2" wordt op het scherm weergegeven.</i>	De temperatuursensor is defect of de sensorconnector zit los.	Controleer de temperatuursensor en vervang deze indien nodig. Controleer de printplaat (PCB), vervang deze indien nodig.
De motor draait, maar het apparaat start niet en blokkeert kort na het inschakelen. <i>Bericht "E1" wordt op het scherm weergegeven.</i>	Lege, vuile of slechte brandstoftank.	Slechte of vuile brandstof aftappen
	Verstopt brandstoffilter.	Maak het filter schoon of vervang het.
	Lekkages in de brandstofleiding.	Controleer de staat van de slangen, draai de klemmen vast en vervang ze indien nodig.
	Verstopte sproeikop.	Reinig het mondstuk met perslucht en vervang het indien nodig.
	Verhoogde viscositeit van brandstof bij lage temperaturen.	Meng stookolie met 10-20% kerosine.
Aanwezigheid van vlammen bij de uitlaat van het apparaat. <i>Bericht "E1" wordt op het scherm weergegeven.</i>	Er is onvoldoende luchtstroom in de verbrandingskamer.	Controleer de staat van de luchtinlaat, de ventilator en de motor.
	Compressordruk te hoog.	Controleer de luchtdruk en pas deze indien nodig aan.
Het apparaat stopt tijdens het gebruik. <i>De kamertemperatuur wordt op het scherm weergegeven.</i>	De kamertemperatuur heeft de ingestelde temperatuur bereikt.	Normale werking: Om het apparaat opnieuw te starten, draait u de temperatuurregelknop met de klok mee om de ingestelde temperatuur te verhogen.

Het apparaat stopt tijdens het gebruik. <i>Bericht "E1" wordt op het scherm weergegeven.</i>	Vlamfout.	Zoek en verhelp de oorzaak/oorzaken van de storing. Om te resetten, zet u de aan/uitschakelaar op de "O"-stand en vervolgens op "1". Neem contact met ons op als het probleem zich blijft voordoen.
	Slechte verbranding.	
	Verminder de luchtstroom.	
	Oververhit.	
<i>Het bericht "LC" wordt op het scherm weergegeven.</i>	Na 3 mislukte opstartpogingen zal de PCB vastlopen en stoppen met werken.	Om deze storing te verhelpen, moet u de aan/uit-schakelaar binnen 10 seconden 3 keer van UIT naar AAN zetten.

VERKLARING VAN OVEREENSTEMMING

SMG SAS – ZI de Longvic - 8, rue du Paquier – 21600 LONGVIC FRANCE, verklaart dat de volgende oliegestookte heteluchtgeneratoren :

- ❖ Referentie: **CF 20.3 / CF 30.3 / CF 50.3**
- ❖ Serienummer: alle geproduceerde apparaten

die op de markt worden gebracht onder de naam **S.PLUS**, waarop deze verklaring betrekking heeft, voldoen aan de volgende normen:

❖ **Laagspanningsrichtlijn 2014/35/EU**

EN 60335-1 :2012+A11+A13+A1+A14 +A2+A15
EN 60335-2-102:2016
EN 62233 :2008

Volgens het rapport **nr. 50350226 010** afgegeven op 09/06/2025 door **TÜV RHEINLAND**.

❖ **Richtlijn elektromagnetische compatibiliteit 2014/30/EU**

EN IEC 55014-1 :2021
EN IEC 55014-2 :2021
EN IEC 61000-3-2 :2019+A1 +A2
EN 61000-3-3 :2013+A1+A2

Volgens het rapport **nr. .50286924 006** afgegeven op 06/06/2025 door **TÜV RHEINLAND**.

❖ **Richtlinie Ökodesign 2009/125/EG**

Volgens het rapport **nr. 706177** afgegeven op 21/05/2025 door **KIWA**

❖ **RoHS-richtlijn**

Richtlijn 2011/65/EU van het Europees Parlement en de Raad betreffende beperking van het gebruik van bepaalde gevaarlijke stoffen in elektrische en elektronische apparatuur (RoHS) met wijzigingen (EU) 2015/863.

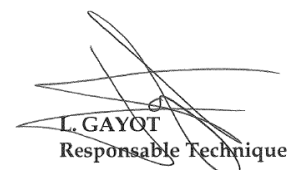
Volgens het rapport **nr. 87.400.23.104.10-00.01** afgegeven op 09/01/2025 door **TÜV SUD**.

❖ **REACH-richtlijn**

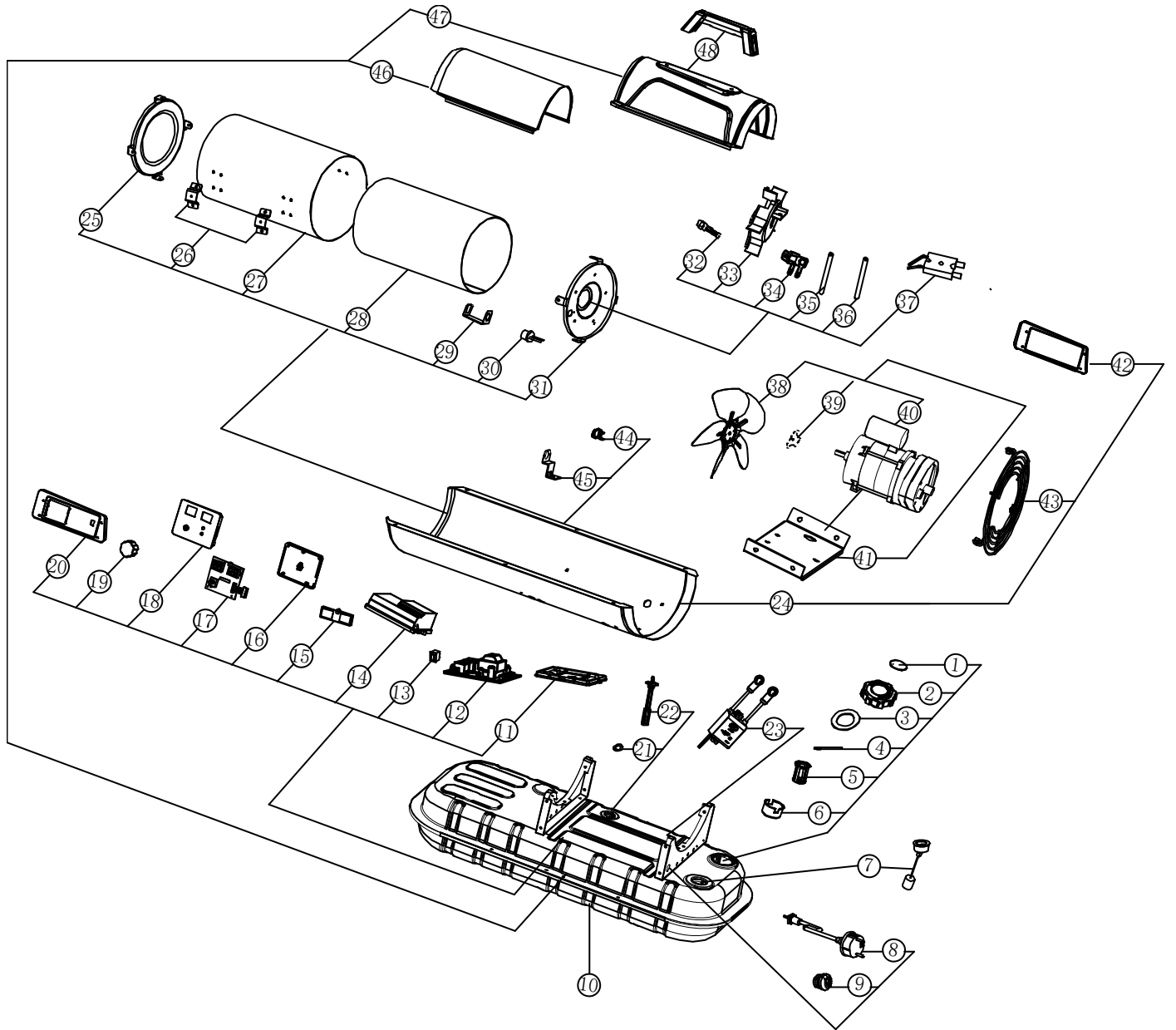
Op basis van de lijst die het Europees Agentschap voor chemische stoffen (ECHA) heeft gepubliceerd in zijn openbare raadpleging over Verordening (EG) nr. 1907/2006 betreffende REACH

Volgens het rapport **N°BG-FXQ260506** afgegeven op 06/05/2026 door **NINGBO BAOGONG ELECTRICAL APPLIANCE CO., LTD**

Gemaakt in Longvic, 6 mei 2026


L. GAYOT
Responsable Technique

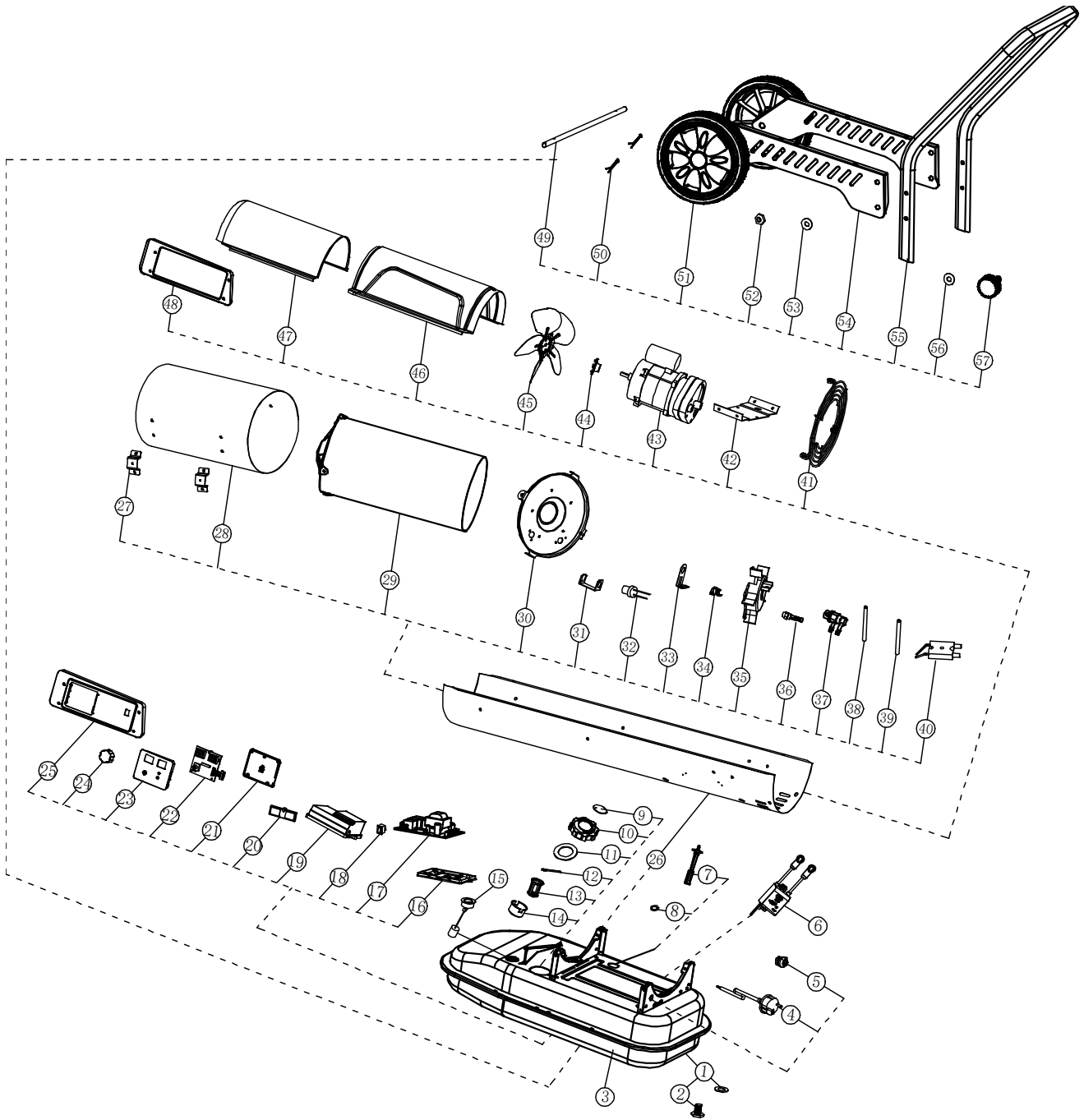
CF 20.3 - Vue éclatée - Exploded view - Explosieweergave



CF 20.3 - Vue éclatée - Exploded view - Explosieweergave

Pos.	Description - Beschrijving	Code
1	Couvercle évent - Vent cover - Ventilatie-deksel	
2	Bouchon réservoir - Fuel cap - Tankdop	
3	Joint d'étanchéité - Sealing gasket - Afdichtingspakking	
4	Axe bouchon - Axle cap - Askap	
5	Filtre entrée d'air - Air inlet filter - Luchtinlaatfilter	
6	Support filtre entrée - Air inlet filter support - Ondersteuning voor luchtinlaatfilter	
7	Jauge fioul - Fuel gauge - Brandstofmeter	
8	Câble d'alimentation - Power cable - Stroomkabel	
9	Passe câble - Cable gland - Kabelwartel	
10	Réservoir - Tank	
11	Support carte électronique (PCB) - Electronic card support - Ondersteuning voor elektronische kaarten	
12	Carte électronique (PCB) - Electronic card - Elektronische kaart	227 7953
13	Bouton ON/OFF - On/off button - Aan/uitknop	227 7814
14	Protection - Bescherming	
15	Ecran d'affichage - Display screen - Beeldscherm	
16	Support - Steun	
17	Carte afficheur - Display card - Displaykaart	227 7954
18	Protection écran PCB 2 - Screen protection - Schermbescherming	
19	Bouton thermostat - Thermostat knob - Thermostaatknop	
20	Panneau de commande - Control Panel - Configuratiescherm	
21	Joint - Gasket - Gezamenlijk	
22	Filtre fioul - Fuel filter - Brandstoffilter	
23	Transformateur d'allumage - Ignition transformer	227 7958
24	Capot inférieur - Lower cover - Klein kapje	
25	Disque pare-flamme - Flame arrester disk - Vlamdemper schijf	
26	Pates d'isolation thermique - Thermal insulation pastes - Thermische isolatiepasta's	
27	Isolation thermique - Thermal insulation - Thermische isolatie	
28	Chambre de combustion - Combustion chamber - Verbrandingskamer	
29	Support cellule photo-électrique - Photocell support - Steun fotocel	
30	Cellule photo-électrique - Photocell - Fotocel	227 7962
31	Support brûleur - Burner support - Brandersteun	
32	Gicleur - Nozzle - Sproeier	227 7966
33	Tête de combustion - Combustion head - Verbrandingskop	
34	Porte gicleur - Nozzle holder - Sproeierhouder	227 7967
35	Tuyau air - Air pipe - Luchtslang	
36	Tuyau fioul - Fuel pipe - Brandstofslang	
37	Electrode d'allumage - Ignition electrode - Ontstekingselektrode	227 7956
38	Hélice - Propeller	227 7968
39	Support hélice - Propeller support - Propellersteun	
40	Moteur - Motor	
41	Support moteur - Motor support - Motorsteun	
42	Plaque latérale - Side plate - Zijplaat	
43	Grille arrière - Rear grille - Achterrooster	227 7969
44	Thermostat de sécurité - Safety thermostat - Veiligheidsthermostaat	227 7811
45	Support thermostat de sécurité - Safety thermostat support - Houder voor veiligheidsthermostaat	
46	Capot supérieur avant - Front top cover - Bovenste afdekking vooraan	
47	Capot supérieur arrière - Rear top cover - Bovenklep achterkant	
48	Poignée - Handle - Handgreep	227 7970

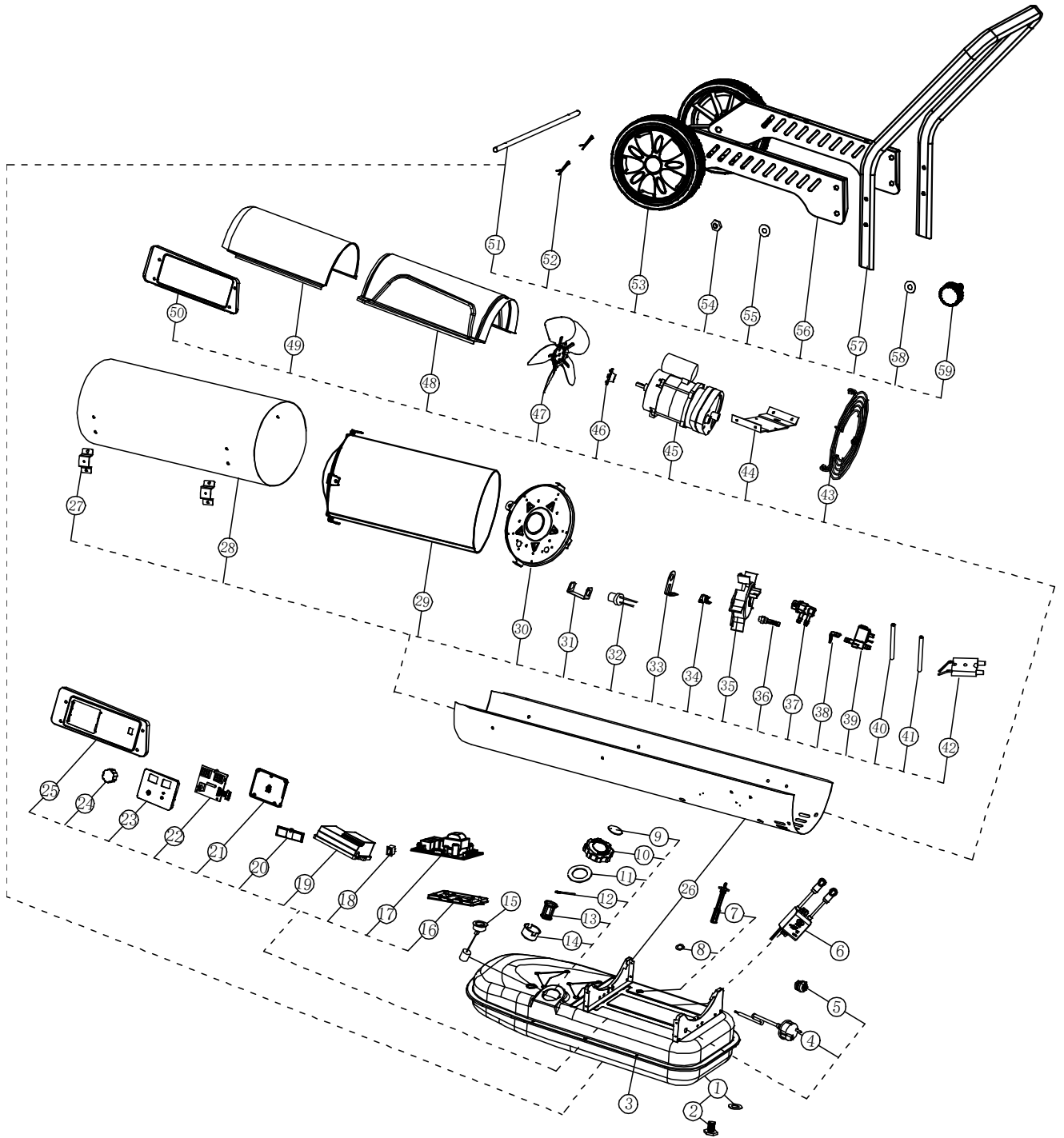
CF 30.3 - Vue éclatée - Exploded view - Explosieweergave



CF 30.3 - Vue éclatée - Exploded view - Explosieweergave

Pos.	Description	Description	Beschrijving	Code
1	Joint de réservoir	Tank gasket	Pakking tank	
2	Bouchon de vidange	Drain plug	Aftapplug	
3	Réservoir	Tank	Tank	
4	Câble d'alimentation	Power cable	Stroomkabel	
5	Passe câble d'alimentation	Power cable grommet	Doorvoer voor voedingskabel	
6	Transformateur d'allumage	Ignition transformer	Ontstekingstransformator	227 7958
7	Filtre fioul	Fuel filter	Oliefilter	
8	Joint	Gasket	Pakking	
9	Couvercle event	Breathing cover	Gebeurtenis deksel	
10	Bouchon réservoir	Fuel cap	Tankdop	
11	Joint d'étanchéité	Seal	Pakking	
12	Axe bouchon	Cap pin	Steekas	
13	Filtre d'entrée	Inlet filter	Inlaatfilter	
14	Support filtre entrée	Inlet filter support	Steun voor inlaatfilter	
15	Jauge à fioul	Fuel gauge	Brandstofmeter	
16	Support PCB	PCB support	PCB-steun	
17	Carte électronique (PCB)	Electronic circuit board (PCB)	Elektronische printplaat	227 7953
18	Bouton ON/OFF	ON/OFF button	AAN/UIT-knop	227 7961
19	Protection afficheur	Display protector	Schermb beveiliging	
20	Ecran d'affichage	Display screen	Scherm	
21	Support	Support	Ondersteuning	
22	Carte afficheur	Display card	Displaykaart	227 7954
23	Protection écran PCB 2	PCB 2 screen protector	Schermb beveiliging PCB 2	
24	Bouton thermostat	Thermostat button	Thermostaatknop	
25	Panneau de commande	Control panel	Bedieningspaneel	
26	Capot inférieur	Lower cover	Onderste afdekking	
27	Pates d'isolation thermique	Thermal insulation pastes	Thermische isolatie	
28	Isolation thermique	Thermal insulation	Thermische isolatie	
29	Chambre de combustion	Combustion chamber	Verbrandingskamer	
30	Support brûleur	Burner support	Brandersteun	
31	Support cellule photo-électrique	Photocell support	Fotocel ondersteuning	
32	Cellule photo-électrique	Photocell	Fotocel	227 7962
33	Support thermostat à réarmement	Reset thermostat support	Ondersteuning voor herinstelbare thermostaat	
34	Thermostat de sécurité	Safety thermostat	Veiligheidsthermostaat	227 7811
35	Tête de combustion	Combustion head	Branderkop	
36	Gicleur	Nozzle	Nozzle	227 7955
37	Porte gicleur	Nozzle holder	Nozzle houder	227 7959
38	Tuyau air	Air pipe	Luchtpijp	227 7808
39	Tuyau fioul	Fuel pipe	Oliepijp	227 7807
40	Electrode d'allumage	Ignition electrode	Ontstekings elektrode	227 7956
41	Grille d'entrée d'air	Air intake grille	Luchtinlaatrooster	
42	Support moteur	Motor support	Motorsteun	
43	Moteur	Motor	Motor	227 7952
44	Base hélice	Base Propeller	Propellerbasis	
45	Hélice	Propeller	Propeller	227 7957
46	Capot supérieur arrière	Rear Upper Cover	Bovenklep achterkant	
47	Capot supérieur avant	Front Upper Cover	Bovenste afdekking vooraan	
48	Plaque latérale	Side Plate	Zijplaat	
49	Axe roues	Wheel Axle	Wielas	227 7885
50	Goupilles	Pins	Pinnen	
51	Roues	Wheels	Wielen	227 7891
52	Ecrou	Nut	Moer	
53	Rondelle	Washer	Sluitring	
54	Chariot	Carriage	Wagen	227 7892
55	Barre à poussée	Push Bar	Duwstang	227 7898
56	Rondelle	Washer	Sluitring	
57	Vis	Screw	Schroef	

CF 50.3 - Vue éclatée - Exploded view - Explosieweergave



CF 50.3 - Vue éclatée - Exploded view - Explosieweergave

Pos.	Description	Description	Beschrijving	Code
1	Joint de réservoir	Tank gasket	Pakking tank	
2	Bouchon de vidange	Drain plug	Aftapplug	
3	Réservoir	Tank	Tank	
4	Câble d'alimentation	Power cable	Stroomkabel	
5	Passe câble d'alimentation	Power cable grommet	Doorvoer voor voedingskabel	
6	Transformateur d'allumage	Ignition transformer	Ontstekingstransformator	227 7958
7	Filtre fioul	Fuel filter	Oliefilter	
8	Joint	Gasket	Pakking	
9	Couvercle event	Breathing cover	Gebeurtenis deksel	
10	Bouchon réservoir	Fuel tank cap	Tankdop	
11	Joint d'étanchéité	Seal	Pakking	
12	Axe bouchon	Cap pin	Steekas	
13	Filtre d'entrée	Inlet filter	Inlaatfilter	
14	Support filtre entrée	Inlet filter support	Steun voor inlaatfilter	
15	Jauge à fioul	Fuel gauge	Brandstofmeter	
16	Support PCB	PCB support	PCB-steun	
17	Carte électronique (PCB)	Electronic circuit board (PCB)	Elektronische printplaat	227 7893
18	Bouton ON/OFF	ON/OFF button	AAN/UIT-knop	227 7814
19	Protection afficheur	Display protector	Schermb beveiliging	
20	Ecran d'affichage	Display screen	Scherm	
21	Support	Support	Ondersteuning	
22	Carte afficheur	Display card	Displaykaart	227 7894
23	Protection écran PCB 2	PCB 2 screen protector	Schermb beveiliging PCB 2	
24	Bouton thermostat	Thermostat button	Thermostaatknop	
25	Panneau de commande	Control panel	Bedieningspaneel	
26	Capot inférieur	Lower cover	Onderste afdekking	
27	Pates d'isolation thermique	Thermal insulation pastes	Thermische isolatie	
28	Isolation thermique	Thermal insulation	Thermische isolatie	
29	Chambre de combustion	Combustion chamber	Verbrandingskamer	
30	Support brûleur	Burner support	Brandersteun	
31	Support cellule photo-électrique	Photocell support	Fotocel ondersteuning	
32	Cellule photo-électrique	Photocell	Fotocel	227 7962
33	Support thermostat à réarmement	Reset thermostat support	Ondersteuning voor herinstelbare thermostaat	
34	Thermostat de sécurité	Safety thermostat	Veiligheidsthermostaat	227 7838
35	Tête de combustion	Combustion head	Branderkop	
36	Gicleur	Nozzle	Nozzle	227 7895
37	Porte gicleur	Nozzle holder	Nozzle houder	
38	Support	Support	Steun	
39	Electrovanne	Solenoid valve	Magneetventiel	227 7881
40	Tuyau air	Air pipe	Luchtleiding	227 7808
41	Tuyau fioul	Fuel pipe	Brandstofleiding	227 7807
42	Electrode d'allumage	Ignition electrode	Ontstekingselektrode	227 7956
43	Grille d'entrée d'air	Air inlet grille	Luchtinlaatrooster	
44	Support moteur	Support Engine	Motorsteun	
45	Moteur	Engine	Motor	
46	Base hélice	Propeller Base	Propellerbasis	
47	Hélice	Fan	Ventilator	227 7957
48	Capot supérieur arrière	Rear Upper Cover	Bovenklep achterkant	
49	Capot supérieur avant	Front Upper Cover	Bovenste afdekking vooraan	
50	Plaque latérale	Side Plate	Zijplaat	
51	Axe roues	Wheel Axle	Wielas	227 7888
52	Goupilles	Pins	Pinnen	
53	Roues	Wheels	Wielen	227 7891
54	Ecrou	Nut	Moer	
55	Rondelle	Washer	Sluitring	
56	Chariot	Carriage	Wagen	227 7896
57	Barre à poussée	Handle	Handgreep	227 7897
58	Rondelle	Washer	Sluitring	
59	Vis	Screw	Schroef	

